



АДМИНИСТРАЦИЯ ГОРОДА МАГНИТОГОРСКА ЧЕЛЯБИНСКОЙ ОБЛАСТИ

ПОСТАНОВЛЕНИЕ

17.04.2026

№ 2743 - П

О внесении изменений в постановление администрации города Магнитогорска от 22.11.2013 № 15845-П

В соответствии с Гражданским кодексом Российской Федерации, Жилищным кодексом Российской Федерации, Федеральным законом от 06.10.2003 № 131-ФЗ «Об общих принципах организации местного самоуправления в Российской Федерации», Правилами благоустройства территории города Магнитогорска, утвержденными Решением Магнитогорского городского Собрания депутатов от 31 октября 2017 года № 146, руководствуясь Уставом города Магнитогорска,

ПОСТАНОВЛЯЮ:

1. Внести в постановление администрации города Магнитогорска от 22.11.2013 № 15845-П «Об утверждении Требований к внешнему архитектурному облику города Магнитогорска» (далее — постановление) следующие изменения:

1) приложение к постановлению изложить в новой редакции (приложение);

2) приложения № 1, 2, 3, 4 к постановлению исключить.

2. Настоящее постановление вступает в силу с 01 июня 2026 года и действует по 01 июня 2032 года.

3. Службе внешних связей и молодежной политики администрации города Магнитогорска (Числова Г.Д.) опубликовать в газете «Магнитогорский рабочий» и разместить на официальном сайте Магнитогорского городского округа Челябинской области в сети Интернет настоящее постановление.

4. Контроль исполнения настоящего постановления возложить на заместителя главы города Магнитогорска Хабибуллину Д.Х., главу администрации Ленинского района города Магнитогорска Скарлыгину Е.Г., главу администрации Правобережного района города Магнитогорска Халезина В.Л., главу администрации Орджоникидзевого района города Магнитогорска Степанову А.В.

Глава города Магнитогорска

С.Н. Бердников

Разослано: Хабибуллиной Д.Х., УООСиЖ, УАиГ, КУИиЗО, администрациям районов, ПУ, СВСиМП, УТиКХ, МГСД, Гарант, Центр Информправо, прокуратуре Ленинского района еф

**Приложение
к постановлению администрации
города Магнитогорска
от 17.04.2026 № 2743-П**

**Приложение
к постановлению администрации
города Магнитогорска
от 22.11.2013 № 15845-П**

Требования к внешнему архитектурному облику города Магнитогорска

1. Общие положения

1. Настоящие Требования к внешнему архитектурному облику города Магнитогорска (далее— Требования) разработаны в целях сохранения самобытности и уникальности архитектурной застройки, а также развития и поддержания эстетики визуально-пространственной городской среды и градостроительной культуры, сохранения внешнего архитектурного облика города.

2. Настоящие Требования регулируют вопросы содержания, ремонта и реставрации фасадов зданий и сооружений на территории города Магнитогорска, включая требования, предъявляемые к устройству и эксплуатации входных групп (входов), окон, витрин, балконов, лоджий, дополнительного технического оборудования фасадов; устанавливают, в том числе, требования, предъявляемые к устройству и оборудованию вывесок, указателей и информации, не содержащей сведения рекламного характера, знаков адресации; определяют правила размещения рекламных конструкций, установки ограждений, внешнего облика многофункциональных опор, автостоянок, нестационарных торговых объектов, с учетом внешнего архитектурного облика города, регулируют вопросы в отношении утвержденных администрацией города гостевых маршрутов.

Перечень гостевых маршрутов устанавливается администрацией города отдельным постановлением.

2. Содержание, ремонт и реставрация фасадов зданий и сооружений

3. Собственники зданий и сооружений, организации, осуществляющие управление многоквартирными домами на основании заключенных с собственниками помещений договоров, обязаны принимать меры по поддержанию в исправном и эстетичном состоянии фасадов и сохранению архитектурно-художественного внешнего вида зданий и сооружений.

4. С целью осуществления мер, указанных в пункте 3 Требований, собственники зданий и сооружений, организации, осуществляющие управление многоквартирными домами на основании заключенных с собственниками помещений договоров, должны:

1) систематически, но не реже одного раза в год, проверять состояние фасадов и их отдельных элементов;

- 2) систематически, но не реже одного раза в год, проверять прочность креплений архитектурных деталей и облицовки, устойчивость парапетных и балконных ограждений;
- 3) при осмотре фасадов крупноблочных и крупнопанельных зданий контролировать состояние горизонтальных и вертикальных стыков между панелями и блоками;
- 4) проводить текущий и капитальный ремонты фасада здания, сооружения, с учетом его фактического состояния с периодичностью в пределах, установленных нормативными документами.
- 5) проводить окраску фасада здания, сооружения с учетом его фактического состояния с периодичностью в пределах, установленных нормативными документами;
- 6) производить, при необходимости, поддерживающий ремонт отдельных элементов фасада (цоколей, крылец, ступеней, приямков, входных дверей, ворот, цокольных окон, балконов, лоджий, водосточных труб, водоотводов, подоконных отливов, линейных покрытий отмостки и т.д.);
- 7) места скопления мусора и бытовых отходов не должны быть видны с улиц гостевого маршрута;
- 8) производить очистку, промывку поверхностей фасада, включая его архитектурные элементы с учетом его фактического состояния;
- 9) производить поддерживающий ремонт отделочного материала фасада, в том числе архитектурных элементов фасада, во избежание повреждений (выцветания, образования подтеков, шелушения окраски, трещин, выбоин, отслоения штукатурки, облицовки, окрасочного слоя цокольной части фасадов, иных отделочных материалов, кирпичной кладки и т.п.).

5. Требования, предъявляемые к ремонту (реставрации) фасадов зданий и сооружений:

- 1) площадь цоколя зданий и сооружений по всему периметру должна иметь единый отделочный материал, цветовой тон и фактуру поверхности;
- 2) поверхности площадей фасадов зданий от цоколя первого этажа до последнего, поверхности перекрытий арочных проездов зданий и сооружений должны полностью иметь единый цветовой тон, фактуру отделочного материала, единую архитектурную стилистику;
- 3) запрещается окраска фасадов до восстановления разрушенных поверхностей или поврежденных архитектурных деталей;
- 4) запрещается любая окраска, а равно обвес панелями, отделка иным декоративным или строительным материалом поверхностей фасадов зданий, выполненных из терразитовой штукатурки;
- 5) запрещается частичная (фрагментарная) окраска, а равно обвес панелями, отделка иным декоративным или строительным материалом поверхностей фасадов зданий;
- 6) работы по ремонту фасадов зданий, производятся с учетом настоящих Требований в строгом соответствии с требованиями колерного паспорта фасада здания, в котором приведены указания о применении материала, способа отделки и цветового тона колера поверхности фасада и архитектурных деталей. Порядок выдачи и согласования колерного паспорта фасада здания устанавливается настоящими Требованиями;

7) запрещена облицовка профнастилом, сайдингом, профилированным листом, металлическими или пластиковыми панелями, имитирующими деревянную обшивку, асбестоцементным листом, сэндвич-панелями (за исключением сэндвич-панелей поэлементной сборки с финишным слоем из металлокассет) фасадов зданий, сооружений (за исключением ограждений балконов многоквартирных домов, объектов капитального строительства, расположенных на территориях промышленных предприятий, объектов индивидуального жилищного строительства);

8) цветовое решение зданий, строений, сооружений формируется с учетом общего цветового решения застройки улиц и функционального назначения объекта. Цветовое решение фасадов объектов капитального строительства применяется нейтральное по отношению к сложившейся застройке территории (цвета фасадов выбираются из цветовой палитры отделки фасадов объектов капитального строительства, расположенных по сложившейся линии застройки в границах квартала).

6. Внешний облик здания, строения, сооружения должен соответствовать паспорту фасада либо проектной документации, в отношении которой Управлением архитектуры и градостроительства администрации города Магнитогорска (далее — УАиГ) выдано решение о согласовании архитектурно-градостроительного облика объекта капитального строительства, в порядке, установленном правовым актом администрации города Магнитогорска.

7. Запрещается размещение, крепление к фасадам зданий, строений, сооружений навесных металлических конструкций с нарушением Требований.

8. При выполнении ремонтных (реставрационных) работ, а также работ, связанных с переустройством и (или) перепланировкой жилого (нежилого) помещения, собственники зданий и сооружений, помещений, организации, осуществляющие управление многоквартирным домом на основании заключенных с собственниками помещений договоров, и подрядчики обязаны:

1) соблюдать требования колерного паспорта фасада здания, проектно-сметной документации, а также строительных норм и правил;

2) осуществлять производство работ с соблюдением мер, обеспечивающих сохранность архитектурно-художественного декора, стилистических особенностей здания, сооружения;

3) обеспечивать сохранность зеленых насаждений, после осуществления работ восстанавливать благоустройство прилегающей к зданию территории;

4) ограждать ремонтируемые здания, сооружения;

5) размещать на строительных лесах и ограждениях информацию о производителе работ;

6) защищать не подлежащие окраске поверхности зданий, сооружений, а также отмостку и металлические ограждения, прилегающие к зданиям, сооружениям.

9. Изменения фасадов и ограждений зданий, связанные с ликвидацией или изменением отдельных деталей, а также устройство новых и реконструкция существующих оконных и дверных проемов, выходящих на главный фасад (если эти работы не связаны с переустройством и (или) перепланировкой жилого (нежилого) помещения, либо реконструкцией здания (сооружения)), производятся по согласованию с администрацией города в установленном ею порядке.

10. Администрация города Магнитогорска вправе осуществлять мероприятия по организации архитектурной подсветки лицевых фасадов многоквартирных жилых

домов с соблюдением установленных законодательством требований.

3. Требования к установке ограждений (заборов)

11. На территории муниципального образования установка и реконструкция ограждений должна производиться исходя из необходимости, сформированной условиями эксплуатации или охраны территорий, зданий и иных объектов, в соответствии с внешним архитектурным обликом окружающей застройки, колористическим и стилевым решением фасадов зданий, строений, сооружений, ограждений.

12. Установка ограждений, расположенных на земельных участках, граничащих и визуально просматриваемых с территориями общего пользования, в том числе газонных и тротуарных ограждений, на территории муниципального образования осуществляется по согласованию с УАиГ. Самовольная установка ограждений не допускается.

13. Ограждения, размещаемые с нарушением установленных требований, подлежат демонтажу и транспортировке с целью временного хранения. Порядок демонтажа ограждений, размещаемых с нарушениями установленных требований, устанавливается постановлением администрации города. Демонтаж и транспортировка ограждений производится либо за счёт собственника, либо лица, которому земельный участок принадлежит на иных правах, либо за счёт средств бюджета муниципального образования с возмещением расходов, понесенных в связи с демонтажом.

14. При проведении работ по благоустройству территории муниципального образования за счет средств бюджета муниципального образования орган местного самоуправления вправе предусматривать средства на демонтаж ограждений, не соответствующих Требованиям и установку новых ограждений в соответствии с Требованиями.

15. Ограждения любого вида должны соответствовать техническим регламентам, а также иным требованиям действующего законодательства.

16. При проектировании и размещении ограждений необходимо учитывать архитектурный облик окружающей застройки, включая цветное и стилевое решение фасадов зданий, сооружений и их элементов.

17. По отдельным видам ограждений могут быть установлены типовые формы.

18. В целях проведения работ по благоустройству предусматривается применение различных видов ограждений:

- 1) по назначению (декоративные, защитные, ограждающие);
- 2) по высоте (низкие - 0,3-1,0 м, средние - 1,1-1,7 м, высокие - 1,8-3,0 м);
- 3) по виду материала их изготовления; по степени проницаемости для взгляда (прозрачные, глухие);
- 4) по степени стационарности (постоянные, временные, передвижные).

19. Высота ограждений не должна превышать 2 метров. При наличии специальных требований, связанных с особенностями эксплуатации и (или) безопасностью объекта, высота может быть увеличена.

20. Ограждения соседних участков индивидуальных жилых и иных частных домовладений, выходящие на одну сторону центральных дорог, магистралей и влияющие на формирование облика улицы, должны быть выдержаны в едином

стилевом решении.

21. По периметру территорий, предназначенных для размещения автомобилей в некапитальных гаражных сооружениях, а также территорий многофункциональных парков, скверов, зон отдыха, территорий учебных заведений и т.п. общественных территорий, следует применять прозрачные, воздухопроницаемые (предпочтительно металлические) ограждения высотой до 2 м.

22. В застройке вдоль проезжей части и тротуаров улиц, а также во дворах многоквартирных домов преимущественно следует формировать «живые изгороди» из кустарника высотой не более 1,5 м в соответствии с техническими регламентами по обеспечению безопасности движения и содержанию территорий.

23. В связи с особенностями эксплуатации, спортивные площадки рекомендуется оборудовать сетчатым ограждением производственного изготовления высотой 2,5-3,0 м, а в местах примыкания спортивных площадок друг к другу - высотой не менее 1,2 м. Для ограждений спортивной площадки также целесообразно применить вертикальное озеленение.

24. Ограждение площадок для выгула и дрессировки собак необходимо изготавливать из легкой металлической сетки в виде отдельных секций в рамках высотой не менее 2 м. Расстояние между элементами и секциями ограждений, его нижним краем и землей не должно позволять животному покинуть площадку или причинить себе травму.

25. На участках отделений полиции, пожарного депо, подстанций скорой помощи, расположенных на территориях жилого назначения, допускается предусматривать различные по высоте и по типу ограждения, в зависимости от требований технических регламентов.

26. По периметру территории не капитальных нестационарных сооружений, предназначенных для размещения летних кафе возможна установка временного декоративного ограждения высотой не более 1 м, с соблюдением настоящих Требований.

27. Контейнерная площадка должна иметь с трех сторон ограждение высотой не менее 1,5 м.

28. Применение деревянной ограды возможно на территориях индивидуальной жилой застройки и садово-дачных товариществ.

29. На период строительства, реконструкции, реставрации и капитального ремонта объектов, строительные площадки должны огораживаться в соответствии с требованиями Свод правил СП 48.13330.2019 «СНиП 12-01-2004. Организация строительства». После завершения строительства, реконструкции, реставрации или капитального ремонта, а также выполнения основных работ по благоустройству, ограждение строительной площадки должно быть демонтировано.

30. Высота строительных ограждений не должна превышать 2 метров от уровня земли до крайней верхней отметки секции. При особых обоснованных требованиях строительства высота строительного ограждения может быть увеличена до 3 метров;

31. Строительные ограждения должны соответствовать Национальный стандарт РФ ГОСТ Р 58967-2020 «Ограждения инвентарные строительных площадок и участков производства строительного-монтажных работ. Технические условия». Материал внешней поверхности должен иметь единую фактуру и единый цветовой тон.

32. Запрещается устройство ограждения в виде:

- 1) сетки «рабицы», за исключением ограждений индивидуальных жилых домов и садовых участков, не прилегающих к общественным территориям и не расположенных на гостевых маршрутах; площадок для выгула и дрессировки собак, выполненных в соответствии с пунктом 24 Требований;
- 2) сплошной кладки строительного кирпича и строительных блоков (бетонных, гипсовых, цементных и др.) без чередования с вертикальными столбами или опорами;
- 3) «глухой» непрозрачной железобетонной стены без чередования с вертикальными столбами или опорами, за исключением ограждения территорий режимных объектов, предусмотренного действующим законодательством;
- 4) железобетонной стены, установленной на «подошвах» по принципу временного строительного ограждения;
- 5) сплошных металлических листов, без чередования секций с вертикальными столбами или опорами;
- 6) подручных материалов непромышленного изготовления, элементов бытовых отходов.

33. Цветовое решение ограждения должно выполняться в нейтральных цветах, гармонирующих с существующей застройкой территории (цвета выбираются из цветовой палитры отделки фасадов объектов капитального строительства и их элементов, расположенных по сложившейся линии застройки в границах квартала).

34. Не допускается эксплуатация различных по типу или виду секций ограждения одной территории, участка или объекта (за исключением общих внутренних ограждений, размещаемых между соседними участками индивидуальной жилой застройки), если иное не предусмотрено проектной документацией, согласованной в установленном порядке.

35. Собственники ограждения должны содержать его в надлежащем техническом и эстетическом состоянии в течение всего срока эксплуатации и при необходимости осуществлять работы по восстановлению технического состояния и эстетического вида ограждения.

4. Устройство, содержание и ремонт входных групп (входов) зданий

36. Вид и расположение входных групп (входов) определяются архитектурным решением фасада, историко-культурной ценностью здания, назначением, характером использования помещений, техническим состоянием основных несущих конструкций здания.

37. Основными элементами устройства и оборудования входных групп (входов) являются: архитектурный проем, архитектурное решение проема (откосы, наличники, детали, элементы декора), дверные конструкции, навесные козырьки безопасности, ступени лестницы, крыльца, ограждение безопасности, приямки (для входов в подвальные помещения), освещение. Дополнительными элементами устройства и оборудования входных групп (входов) являются: оборудование для доступности маломобильных групп населения, защитные экраны - жалюзи, вывеска предприятия, организации, элементы сезонного озеленения.

38. Основными принципами архитектурно-художественного проектирования и устройства входных групп (входов) на фасадах зданий являются:

- 1) сохранение архитектурного единства облика здания;
- 2) логика применения к фасаду здания единого характера конструкций, порядка их расположения;
- 3) соотношение входных групп (входов) с основными композиционными осями, масштабом площади фасада здания или его участка;
- 4) конструкции входных групп (входов) не должны визуальнo нарушать, искажать или закрывать какие-либо внешние пластические, стилистические и декоративно-художественные особенности фасада здания. Внешний вид входной группы (входа) должен соответствовать архитектурному решению фасада, системе горизонтальных и вертикальных осей, симметрии, ритму, объему здания, а также архитектурно-проектному решению здания.

39. Требования, предъявляемые к проектированию, устройству и эксплуатации входных групп (входов):

- 1) устройство и оборудование входных групп (входов) осуществляется в соответствии с согласованной и утвержденной проектной документацией, с учетом обеспечения надежности, безопасности конструкций, исключая ущерб для внешнего вида фасада здания и архитектурно-планировочного замысла, удобства и безопасности пешеходного и транспортного движения;
- 2) в целях сохранения внешнего архитектурного облика зданий, для визуальной доступности декоративно-художественных элементов и минимального нанесения материального ущерба фасадам, входные группы (входы) оборудуются легкими типовыми прозрачными навесами безопасности из противоударного высокопрочного стекла либо монолитного поликарбоната (толщиной 5-10 мм) на подвесных или опорных кронштейнах согласно приложению №1 к Требованиям;
- 3) собственники козырьков (навесов) безопасности должны содержать их в надлежащем техническом и эстетическом состоянии в течение всего срока эксплуатации и при необходимости осуществлять работы по восстановлению технического состояния и эстетического вида козырьков (навесов);
- 4) возможность размещения дополнительных входных групп (входов) определяется на основе общей концепции фасада с учетом архитектурного решения планировки помещений, расположения существующих входных групп (входов), а также предельной плотности размещения входных групп (входов) на данном фасаде без ущерба для его архитектурного решения;
- 5) запрещается изменение архитектурного решения, нарушение композиции фасада здания за счет габаритов и конфигурации входных групп (входов), устройства дополнительных входных групп (входов) или ликвидации существующих, независимо от их вида и расположения, создание приямков (за исключением входов в подвальные помещения);
- 6) входные группы (входы) в помещения подвального или цокольного этажа не должны иметь глухих временных или капитальных стен, перекрытий и представлять собой объемные пристройки, нарушающие композицию фасада. Входные группы (входы) в помещения подвального или цокольного этажа должны представлять собой минимальное и достаточное ограждение безопасности, иметь единое типовое архитектурно-проектное решение в пределах всего фасада здания, не нарушая своим внешним видом архитектурное уличное пространство, не препятствовать движению пешеходов и транспорта;

- 7) проектирование и устройство входных групп (входов), расположенных выше первого этажа, допускается только на дворовых фасадах, не просматриваемых с уличного пространства и в соответствии с требованиями противопожарной безопасности. Входные группы (входы), расположенные выше первого этажа, не должны нарушать композицию фасада, ухудшать его техническое состояние и внешний вид, а также условия проживания других собственников жилья и эксплуатации здания;
 - 8) не допускается проектирование и устройство входных групп (входов) выше 1 м от отмостки фундамента зданий на главных фасадах;
 - 9) окраска, отделка откосов должна осуществляться в соответствии с колером и общим характером архитектурного решения здания. Нарушенные наружные локальные участки фасада (откосы) при монтаже конструкций оконных и дверных проемов восстанавливаются и реставрируются в полном соответствии с цветом, тоном, фактурой, составом отделочного материала согласно проектной документации здания;
 - 10) запрещается при ремонте и замене дверных заполнений установка глухих металлических полотен металлопластиковых панелей и иных полотен на фасадах зданий, не предусмотренных проектом здания; установка дверных заполнений, не соответствующих архитектурному решению фасада, характеру и цветовому решению других входных групп (входов) на фасаде; различная окраска дверных заполнений, оконных и витринных конструкций в пределах фасада; установка глухих полотен на входных группах (входах), совмещенных с витринами;
 - 11) устройство входных групп (входов) с прямыми в помещения подвального этажа допускается за пределами зоны подземных инженерных сетей с учетом нормативной ширины тротуара и проезда;
 - 12) при перепаде уровней более 0,4 м необходимо устройство ограждения. Характер ограждений на фасаде должен иметь единый стиль, соответствовать архитектурному решению фасада, другим элементам металлодекора и оборудования. Устройство глухих ограждений не допускается, если это не обосновано архитектурным решением фасада;
 - 13) сезонное озеленение входных групп (входов) предусматривается с использованием наземных, настенных, подвесных устройств. Размещение и внешний вид элементов озеленения должны способствовать эстетической привлекательности фасада, обеспечивать комплексное решение его оборудования и оформления;
 - 14) при замене, ремонте, эксплуатации элементов устройства и оборудования входных групп (входов) не допускается изменение их характеристик, установленных проектной документацией;
 - 15) запрещается устанавливать входные группы (входы) в качестве объемных конструкций, пристроев, теплосберегающих тамбуров, выходящих на уличное пространство за внешнюю плоскость поверхности фасадов здания (сооружения), за пределы красных линий. Теплосберегающие тамбуры входа проектируются только с учетом их размещения внутри помещения;
 - 16) запрещается проектировать и устанавливать входные группы или прямки (входы) вблизи въездных арок, эркеров зданий на расстоянии менее 10 м от их центральных осей;
 - 17) установка пандуса выполняется согласно СП 59.13330.2020 «Доступность зданий и сооружений для маломобильных групп населения».
40. Устройство, реконструкция, ликвидация входных групп (входов), выходящих

на главный фасад (если эти работы не связаны с переустройством и (или) перепланировкой жилого (нежилого) помещения, либо реконструкцией здания (сооружения)), производятся по согласованию с администрацией города в установленном ею порядке. В случае, если указанные в настоящем пункте работы связаны с переустройством и (или) перепланировкой жилого (нежилого) помещения, либо реконструкцией здания (сооружения), они производятся по согласованию с администрацией города в установленном законом порядке с учетом настоящих Требований.

5. Окна и витрины

41. Вид и расположение окон и витрин, цветовое решение оконных и витринных конструкций определяются назначением помещений, предусмотренных проектным решением здания, техническим состоянием основных несущих конструкций здания.

42. Основными элементами устройства и оборудования окон и витрин являются: архитектурный проем, архитектурное оформление проема: откосы, наличники, детали, элементы декора, оконные и витринные конструкции, оконные и витринные блоки, переплеты, жалюзи безопасности, остекление, заполнение светопрозрачной части стеклоблока оконного проема, подоконники, устройства водоотвода.

Дополнительными элементами устройства и оборудования окон и витрин являются: декоративные решетки, защитные устройства (решетки, экраны, жалюзи), ограждения витрин, приямки (для окон подвального этажа), маркизы, внутреннее оформление витрин, архитектурная подсветка, озеленение.

43. Требования, предъявляемые к устройству и оборудованию окон и витрин:

1) расположение окон и витрин на фасаде, их габариты, характер устройства и внешний вид, включая цветовое решение, должны соответствовать технической документации здания, системе горизонтальных и вертикальных осей, симметрии, ритму, объемно-пространственному решению здания, предусмотренных проектом здания;

2) запрещается произвольное размещение, изменение габаритов и конфигурации окон и витрин, устройство новых проемов или ликвидации существующих, независимо от их вида и расположения;

3) при производстве работ по устройству и оборудованию окон и витрин должен обеспечиваться их комплексный характер, в соответствии с общим архитектурным и цветовым решением фасада, а также высокое качество ремонтных, монтажных, отделочных работ, используемых материалов и конструкций, выполнение строительных норм и правил, надежность, безопасность элементов и конструкций, устройство и их эксплуатация без ущерба для технического состояния и внешнего вида фасада, содержание окон и витрин в надлежащем состоянии;

4) запрещается изменение глубины откосов, архитектурного профиля проема, закладка проема при сохранении архитектурных контуров, устройство ложных окон, разделение проема на части;

5) окраска, отделка откосов оконного проема после монтажа оконных конструкций должна осуществляться в соответствии с колером и общим характером отделки фасада и не выходить за их пределы на наружную плоскость поверхности

фасада;

6) не допускается фрагментарная окраска или облицовка участка фасада вокруг проема; окраска поверхностей, облицованных камнем; облицовка поверхностей откосов, не соответствующая отделке фасада; повреждение поверхностей и отделки откосов, элементов архитектурного оформления проема (наличников, профилей, элементов декора);

7) запрещается при ремонте и замене отдельных оконных блоков произвольное изменение цветового решения, рисунка и толщины переплетов и других элементов устройства, и оборудования окон и витрин, не соответствующее общему архитектурному решению фасада, ухудшающее внешний вид фасада;

8) замена старых оконных заполнений современными оконными и витринными конструкциями допускается в соответствии с общим архитектурным решением фасада (рисунком и толщиной переплетов, цветовым решением, воспроизведением цвета и текстуры материалов. Общим архитектурным решением для цокольных и первых этажей домов с терразитовой штукатуркой, является применение конструкций оконных заполнений с использованием цвета RAL 8008);

9) остекление окон и витрин на фасаде должно иметь единый внешний визуальный цветовой и конструктивный характер;

10) использование непрозрачного, тонированного, зеркального, остекления допускается в случае необходимости скрыть визуальный неэстетичный вид внутреннего помещения, просматривающегося с внешней части здания, сооружения;

11) произвольное изменение прозрачности, окраска и покрытие декоративными пленками поверхностей остекления, замена остекления стеклоблоками, некачественное устройство остекления, ведущее к запотеванию поверхности и образованию конденсата, не допускаются;

12) декоративные решетки выполняются в соответствии с архитектурным решением фасада и другими элементами металлодекора;

13) запрещается ликвидация сохранившихся исторических решеток, установка на фасадах исторических зданий и сооружений новых сварных конструкций из металлической полосы, уголка, прута;

14) запрещается установка решеток с повреждением отделки архитектурного оформления проема;

15) защитные решетки устанавливаются за плоскостью остекления внутри помещения. Наружное размещение защитных решеток допускается только на дворовых фасадах по согласованию с органами пожарной безопасности;

16) ограждения витрин должны иметь единый характер, соответствовать архитектурному комплексному решению фасада. Запрещается устройство глухих ограждений витрин;

17) витрины и витражи, выходящие на главный фасад, должны иметь световое оформление. Режим работы освещения витрин и витражей должен соответствовать режиму работы наружного освещения;

18) устройство прямых допускается для окон подвального этажа, расположенных ниже уровня тротуара, на расстоянии не более 0,8 м от поверхности фасада с учетом минимальной нормативной ширины тротуара;

19) прямки должны иметь ограждение в виде каменного поребрика, покрытия металлической решеткой или металлического ограждения высотой 0,4 - 1,0 м,

устройство организованного водостока, а также должны быть обеспечены защитой от попадания мусора с возможностью проведения периодической уборки;

20) архитектурное решение прямков должно иметь единый характер, соответствовать архитектурному решению фасада, отделочному материалу и его цветовому тону.

21) при размещении маркиз, высота нижней кромки последних от поверхности тротуара должна составлять не менее 2,5 м;

22) размещение маркиз на фасаде должно иметь единый, упорядоченный характер и соответствовать габаритами масштабу проема, не ухудшать визуального восприятия архитектурных деталей, декора, знаков визуальной коммуникации;

23) запрещается крепление маркиз на архитектурных деталях, элементах декора, поверхностях с ценной отделкой и художественным оформлением, на разной высоте в пределах фасада, с нарушением архитектурного единства фасада;

24) цвет маркиз должен соответствовать общему строю цветового решения фасада здания (сооружения);

25) собственники зданий и сооружений, собственники, владельцы помещений, в которых устроены окна и витрины, должны обеспечивать регулярную очистку остекления и элементов оборудования окон и витрин, текущий ремонт окон и витрин;

26) при замене, ремонте, эксплуатации элементов устройства и оборудования окон и витрин не допускается изменение их характеристик, установленных проектной документацией;

27) запрещается размещение в оконных и дверных проемах, на балконах и лоджиях, в том числе с внутренней стороны помещения, информации, не являющейся рекламной, за исключением случаев, предусмотренных настоящими Требованиями;

44. Устройство новых, реконструкция или ликвидация существующих оконных проемов, витрин, выходящих на главный фасад (если эти работы не связаны с переустройством и (или) перепланировкой жилого (нежилого) помещения, либо реконструкцией здания (сооружения)), производятся по согласованию с администрацией города в установленном ею порядке. В случае, если указанные в настоящем пункте работы связаны с переустройством и (или) перепланировкой жилого (нежилого) помещения, либо реконструкцией здания (сооружения), они производятся по согласованию с администрацией города в установленном законом порядке с учетом настоящих Требований.

6. Балконы и лоджии

45. Основным принципом размещения и архитектурного решения балконов и лоджий на фасадах является единый характер применения материалов, конструктивного и цветового решения всей поверхности фасада здания. Устройство и оборудование балконов и лоджий определяются архитектурным решением фасада, историко-культурной ценностью и техническим состоянием основных несущих конструкций здания.

46. Требования, предъявляемые к устройству и оборудованию балконов и лоджий:

1) расположение лоджий и балконов на фасадах зданий, характер их устройства и внешний вид должны соответствовать архитектурному решению фасада;

- 2) цветовой решение балконов и лоджий должно соответствовать особенностям архитектурного решения фасада согласно проектной документации здания;
- 3) не допускается нарушение композиции фасада за счет произвольного изменения архитектурного решения, остекления, оборудования балконов и лоджий, устройства новых балконов и лоджий или их ликвидации вопреки архитектурному решению фасада здания или сооружения, проектной документации;
- 4) запрещается закрывать чем-либо ограждения лоджий балконов: пилястры, декоративные металлические решетки, ограждения.

47. Действия, связанные с устройством и изменением внешнего вида балконов и лоджий (остеклением, ремонтом или заменой ограждений, цветовым решением), осуществляется в соответствии с паспортом фасада здания (сооружения), согласованным с УАиГ.

7. Дополнительное техническое оборудование фасадов

48. Под дополнительным оборудованием фасадов понимаются современные системы технического обеспечения внутренней эксплуатации зданий и сооружений и элементы оборудования, размещаемые на фасадах.

49. По своему назначению дополнительное оборудование подразделяется на три группы:

- 1) системы технического обеспечения внутренней эксплуатации зданий (наружные блоки систем кондиционирования и вентиляции, вентиляционные трубопроводы, антенны, видеокамеры наружного наблюдения и т.п.);
- 2) городское оборудование (таксофоны, почтовые ящики, банкоматы, часы и т.п.);
- 3) техническое оборудование (кабельные линии, пристенные электрощиты и т.п.).

50. Требования к размещению дополнительного оборудования фасадов:

- 1) состав и места размещения дополнительного оборудования должны быть увязаны с архитектурным решением, комплексным оборудованием и оформлением фасада;
- 2) размещение дополнительного оборудования должно производиться без ущерба для внешнего вида архитектуры и технического состояния фасадов, с учетом комплексного решения размещения оборудования при минимальном контакте с архитектурными поверхностями, рациональном устройстве и технологичности крепежа, использовании стандартных конструкций крепления;
- 3) при размещении дополнительного оборудования необходимо обеспечивать безопасность для людей, удобство эксплуатации и обслуживания. Не допускаются ухудшение условий проживания, создание помех для движения пешеходов и транспорта;
- 4) размещение элементов систем технического обеспечения внутренней эксплуатации зданий допускается вне поверхности лицевого фасада при условии минимального выхода технических устройств на поверхность фасада или их компактном встроенном расположении;
- 5) выбор места для размещения городского оборудования определяется сетевой системой размещения оборудования в границах района, квартала, улицы, унификацией

мест размещения, визуальной и физической доступностью, удобством использования, архитектурным решением фасада, размещением других элементов дополнительного оборудования;

6) размещение технического оборудования определяется нормативными требованиями устройства инженерных сетей в увязке с архитектурным решением фасада;

7) размещение оборудования и наружных блоков систем кондиционирования и вентиляции допускается:

- на кровле зданий и сооружений;

- в верхней части оконных и дверных проемов дворовых фасадов в единой (горизонтальной, вертикальной) системе размещения с использованием маскирующих ограждений (решеток, жалюзи);

- в окнах подвального этажа без выхода за плоскость фасада с использованием маскирующих ограждений (решеток, жалюзи);

- внутри балконов и лоджий на дворовых фасадах;

8) запрещается размещение наружных блоков систем кондиционирования и вентиляции, а также антенн:

- на поверхности лицевых (главных) фасадов, выходящих на магистральные улицы;

- глухих фасадах;

- на дворовых фасадах, представляющих историко-культурную ценность;

- на ограждениях балконов и лоджий;

9) размещение антенн допускается:

- на кровле зданий и сооружений компактными упорядоченными группами с использованием единой несущей основы (при необходимости - с устройством ограждения);

- на дворовых фасадах;

- в простенках между окнами на пересечении вертикальной оси простенка и оси, соответствующей верхней границе проема на зданиях малоэтажной застройки;

10) наружные блоки систем кондиционирования и вентиляции, антенны должны размещаться упорядоченно, с привязкой к архитектурному решению фасада и единой системе осей, с использованием стандартных конструкций крепления и ограждения, при размещении ряда элементов - на общей несущей основе. Запрещается размещение наружных блоков систем кондиционирования и вентиляции, антенн на архитектурных деталях, элементах декора, поверхностях с ценной архитектурной отделкой, а также их крепление, ведущее к повреждению архитектурных поверхностей;

11) видеокамеры наружного наблюдения размещаются под навесами, козырьками, балконами, эркерами на участках фасада, свободных от архитектурных деталей, декора, ценных элементов отделки;

12) запрещается размещение видеокамер наружного наблюдения на колоннах, фронтонах, карнизах, пилястрах, порталах, козырьках, цоколях балконов;

13) таксофоны и почтовые ящики размещаются в наиболее доступных местах со значительной зоной видимости, на участках фасада, свободных от архитектурных деталей, декора, ценных элементов отделки, на глухих фасадах, каменных оградах при ширине тротуара на прилегающем к фасаду участке не менее 1,5 м;

14) не допускается размещение таксофонов и почтовых ящиков на фасадах зданий и сооружений, представляющих особую историко-культурную ценность, в

местах, препятствующих движению пешеходов и транспорта, в непосредственной близости от окон жилых помещений (для таксофонов), на порталах, колоннах и других пластических элементах фасада, на участках фасада с ценными элементами отделки и декора;

15) часы размещаются на участках фасада со значительной зоной видимости: консольно на уровне первого и второго этажей на угловых участках фасада в пределах «треугольника видимости» у границы сопряжения соседних фасадов на расстоянии не менее 5,0 м от других консольных объектов на фасаде и выступающих элементов фасада (эркеров, балконов); над входом или рядом со входом в здание (сооружение), в соответствии с осями простенков, вертикальной координацией размещения консольных объектов на фасаде, на участках фасада, нуждающихся в композиционном завершении;

16) допускаются следующие виды размещения банкоматов на фасадах: встроенный в объеме витрины, при условии сохранения единой плоскости и общего характера витринного заполнения; встроенный в нише или дверном проеме, если он не используется в качестве входа, с сохранением общего архитектурного решения, габаритов проема;

17) крепление к фасадам оборудования для обеспечения движения городского пассажирского электротранспорта, освещения территории города должно осуществляться на основе нормативных требований без ущерба для технического состояния и внешнего вида фасада здания (сооружения). Запрещается крепление такого оборудования к архитектурным деталям, элементам декора;

18) запрещено хаотично размещать кабельные линии на фасаде многоквартирных домов, отдельно стоящих зданиях, сооружениях, деревьях, нестационарных торговых объектах. Кабельные линии должны быть закреплены, не должны провисать, мешать проходу граждан, проезду транспортных средств и средствам индивидуальной мобильности.

51. Требования к внешнему виду и устройству дополнительного оборудования:

1) общими требованиями к внешнему виду дополнительного оборудования, размещаемого на фасадах, являются: унификация, компактные габариты, использование современных технических решений, материалов с высокими декоративными и эксплуатационными свойствами;

2) материалы, применяемые для изготовления дополнительного оборудования, должны иметь длительный срок службы без изменения декоративных и эксплуатационных свойств, гарантированную антикоррозийную стойкость, малый вес;

3) конструкции крепления дополнительного оборудования должны иметь наименьшее число точек соприкосновения с архитектурными поверхностями, обеспечивать простоту монтажа и демонтажа, безопасность эксплуатации, удобство ремонта;

4) элементы технического обеспечения внутренней эксплуатации зданий и сооружений должны иметь нейтральную окраску, максимально приближенную к архитектурному фону (цвету фасада, тону остекления);

5) антенны, расположенные на светлом фоне стены или кровле, должны иметь светлую окраску. Антенны, расположенные на темном фоне стены, должны иметь темную окраску, приближенную к тону архитектурной поверхности;

6) конструкции крепления дополнительного оборудования должны иметь нейтральную окраску, приближенную к цвету фасада.

52. Требования к эксплуатации дополнительного оборудования:

- 1) в процессе эксплуатации должно быть обеспечено поддержание дополнительного оборудования в надлежащем состоянии, проведение текущего ремонта и технического ухода, очистки;
- 2) эксплуатация дополнительного оборудования не должна наносить ущерб внешнему виду и техническому состоянию фасада, причинять неудобства окружающим;
- 3) конструкции крепления, оставшиеся от демонтированного дополнительного оборудования, также подлежат демонтажу, поверхность фасада при необходимости подвергается ремонту.

8. Порядок согласования колерного паспорта фасада здания

53. Для согласования колерного паспорта фасада здания заинтересованное лицо обращается в администрацию города с заявлением.

54. К заявлению, указанному в пункте 53 настоящих Требований, прилагаются:

- 1) правоустанавливающие документы на здание либо правоустанавливающие документы на помещение в составе такого здания (в случае, если затрагиваемые изменения касаются части фасада здания);
- 2) подготовленный проект колерного паспорта фасада здания, содержащий сведения о применении материала, способа отделки и цветового тона колера поверхности фасада и архитектурных деталей (по каталогу RAL).

55. Цветовое решение зданий, строений, сооружений проектируется с учетом общего цветового решения застройки улиц. Цветовое решение фасадов объектов капитального строительства применяется нейтральное по отношению к сложившейся застройке территории (цвета фасадов выбираются из цветовой палитры отделки фасадов объектов капитального строительства, расположенных по сложившейся линии застройки в границах квартала).

56. Паспорт фасада здания изготавливается в соответствии с архитектурным решением здания (сооружения), исходя из объемно-пространственного решения, его стилистических особенностей, с учетом архитектурно-пространственного окружения и визуальных характеристик городской среды, композиционной и стилиевой целостности, унификации, соразмерности и пропорциональности, соответствия системе горизонтальных и вертикальных осей, симметрии и ритму.

57. В течение 30 календарных дней с момента поступления заявления, указанного в пункте 53 настоящих Требований, администрация города принимает одно из следующих решений:

- 1) о согласовании колерного паспорта фасада здания;
- 2) об отказе в согласовании колерного паспорта фасада здания.

58. Основаниями для отказа в согласовании колерного паспорта фасада здания являются:

- 1) непредставление совместно с заявлением документов, указанных в пункте 54 настоящих Требований;
- 2) нарушение настоящих Требований, иных нормативных актов.

9. Вывески, указатели и информация, не содержащие сведения рекламного

характера

59. Вывеска - информационный указатель, имеющий своей целью информирование неопределенного круга лиц о месте входа в занимаемое помещение, фирменном наименовании организации, месте ее нахождения (адресе) и режиме ее работы. Вывеска также может содержать коммерческое обозначение организации.

60. Вывеска должна размещаться непосредственно рядом с входом в организацию и указывает на него. При наличии нескольких входов, вывеска размещается непосредственно рядом с главным входом.

61. Для организаций, размещающихся на первых и в цокольных этажах жилой городской застройки, вывеска должна размещаться в пределах участка фасада здания, используемого данной организацией. Такой участок фасада здания определяется по горизонтальной линии строительных перекрытий занимаемого организацией помещения и по вертикальным линиям, разделяющим смежные помещения, находящиеся на этом же этаже и занимаемого организацией помещения.

62. Указатели, не содержащие сведения рекламного характера - информационные таблички, имеющие целью извещение неопределенного круга лиц о фактическом местонахождении организации и (или) обозначении места входа, а также содержащие информацию относительно коммерческого обозначения, профиля деятельности организации и вида реализуемых товаров, выполняемых работ, оказываемых услуг.

63. Основные принципы размещения вывесок, указателей и информации, не содержащих сведения рекламного характера:

- 1) единый порядок формы, цвета, размера, материала и единый порядок расположения вывесок и указателей, не содержащих сведения рекламного характера, в соотношении с основными композиционными осями фасадов зданий;
- 2) вывеска и указатель, не содержащий сведения рекламного характера, не должны нарушать стилистические архитектурно-декоративные особенности фасада здания и требований проектной документации здания;
- 3) вывеска и указатель, не содержащие сведения рекламного характера, не должны закрывать декоративно-художественные пластические элементы и архитектурные стилистические особенности фасада здания, выходить своими габаритами за границы фасада здания;
- 4) размещение вывесок и указателей, не содержащих сведения рекламного характера, на крышах разрешается в исключительных случаях с учетом величины здания, его проектного положения;
- 5) внешний вид конструкции вывески и указателя, не содержащего сведения рекламного характера, определяется архитектурным решением фасада, проектным положением здания в архитектурной застройке, назначением и характером использования помещений, техническим состоянием, историко-культурной ценностью здания;
- 6) размещение вывесок, указателей, не содержащих сведения рекламного характера на зданиях, строениях, сооружениях осуществляется в соответствии с согласованным проектом с администрацией города, предусматривающим системный порядок расположения штатных мест с учетом максимального сохранения архитектурного облика самого здания, строения, сооружения;

7) временная информация о выставках, культурно-массовых и спортивных мероприятиях городского значения размещаться на зданиях, сооружениях: театров, картинных галерей, спортивных сооружений только в штатных местах, согласно утвержденных администрацией города проектов;

8) размещение вывесок, указателей, не содержащих сведения рекламного характера, производится без ущерба для технического состояния здания, строения, сооружения;

9) вывеска и указатель, не содержащие сведения рекламного характера, при размещении на фасадах зданий, сооружений должны соответствовать архитектурно-пространственному окружению, учитывать визуальные характеристики городской среды и гармонично вписываться в элементы архитектуры, внешнего благоустройства территории.

64. Требования к размещению вывесок, указателей и информации, не содержащих сведения рекламного характера:

1) для организаций, размещающихся на первых и в цокольных этажах жилой городской застройки допустимые габаритные размеры вывесок и указателей, не содержащих сведения рекламного характера, для размещения на фасадах зданий и сооружений составляют не более 450X4000 мм или 1:16 участка фасада, указанного в пунктах 60, 61 Требований;

2) вывески и указатели, не содержащие сведения рекламного характера, размещаемые на фасаде зданий первых этажей, независимо от манеры исполнения не должны выходить своими габаритными размерами за пределы участка фасада, указанного в пункте 61 Требований;

3) вывеска, указатель и информация, не содержащие сведения рекламного характера, не должны своей конструкцией и размером загромождать фасад и наносить ему физические необратимые разрушения своим креплением;

4) запрещается размещение вывесок и информации, не содержащих сведения рекламного характера, на внешних сторонах балконов, лоджий, входных козырьках безопасности и крепление вывесок к ним;

5) запрещается размещение вывесок, указателей и информации, не содержащих сведения рекламного характера, на ограждениях зданий и сооружений;

6) внешняя поверхность конструкции вывески, указателя, не содержащего сведения рекламного характера не должна отступать от плоскости фасада более чем на 250 мм;

7) вывеска, указатель, не содержащий сведения рекламного характера с обозначением организации предприятия не должна размещаться на фасадах два и более раз;

8) запрещается размещение вывесок, указателей и информации, не содержащих сведения рекламного характера на фасадах зданий и сооружений в качестве конструкций из баннерной ткани, сетки, пленки, бумаги с нанесением информации полиграфическим способом;

9) конструкции вывесок, не содержащих сведения рекламного характера, представляют собой отдельно стоящие объемные буквы без подложки. При отсутствии технической возможности применить вывеску из отдельно стоящих объемных букв без подложки, конструкция применяется с единой основой фоновой подложки. На зданиях жилого фонда размер единой основы фоновой подложки не должен превышать

размеров 450x4000 мм или 1:16 участка фасада, указанного в пунктах 60, 61 Требований;

10) размещение дополнительной консольной вывески, указателя, не содержащего сведения рекламного характера (пункт 62 Требований) разрешается в исключительных случаях, при условии недостаточного доступа визуальному обзору вывески-информационного указателя, имеющего своей целью информирование неопределённого круга лиц о месте входа в занимаемое помещение, фирменном наименовании организации, месте её нахождения (адресе) и режиме работы. Консольная вывеска не должна превышать размеров 600 мм;

11) запрещается размещение на фасадах конструкций вывесок, указателей и информации, не содержащих сведения рекламного характера в качестве: динамических систем со сменой изображений (роллерные системы, системы поворотных панелей, призматроны и т.д.), демонстрируемых изображений на электронных носителях (экраны, телевизоры, бегущая строка и т.д.);

12) запрещается использовать в конструкциях вывесок, указателей и информации, не содержащих сведения рекламного характера мигающие, мерцающие (типа бегущая строка), световые элементы;

13) размещение конструкции крышной вывески, не содержащей сведения рекламного характера, допустимо не более одной на крыше одного здания при ее общей длине не более 1/3 от длины фасада, на котором она размещается;

14) запрещается размещение на фасадах дополнительных конструкций осветительного оборудования для наружного освещения вывесок;

15) запрещается размещение каких-либо изображений, текстов, не содержащих сведения рекламного характера каким-либо способом на поверхностях фасадов зданий с оконными проёмами, на ограждениях лестничных маршей входных групп, входов, на панельном остеклении витражных фасадов и оконных проёмов как с внутренней, так и с внешней стороны, на некапитальных нестационарных объектах (торговых павильонах, киосках и т.п.), на ограждениях;

65. При наличии на фасаде здания строения, сооружения фриза вывеска и указатель, не содержащий сведения рекламного характера размещается исключительно на фризе в соответствии со следующими требованиями:

1) при размещении вывески и указателя, не содержащего сведения рекламного характера, размещаемой на фризе, подложке, указанная подложка размещается на фризе на длину, соответствующую физическим размерам занимаемых соответствующими организациями, индивидуальными предпринимателями помещений. Высота подложки, используемой для размещения вывески и указателя, не содержащего сведения рекламного характера на фризе, равняется высоте фриза. Общая высота информационного поля (текстовой части), а также декоративно-художественных элементов вывески и указателя, не содержащего сведения рекламного характера, размещаемой на фризе в виде объемных символов, допускается не более 70 процентов высоты фриза (с учетом высоты выносных элементов строчных и прописных букв за пределами размера основного шрифта, а также высоты декоративно-художественных элементов), а их длина – не более 70 процентов длины фриза. Допускается размещение текста вывески в две строки при условии, что общая высота такой вывески не превышает 70 процентов высоты фриза (с учетом высоты выносных элементов строчных и прописных букв за пределами размера основного

шрифта). Объемные символы, используемые в вывеске и указателе, не содержащие сведения рекламного характера на фризе, размещаются на единой горизонтальной оси;

2) при размещении нескольких вывесок и указателей, не содержащих сведения рекламного характера на одном фризе, необходимо предусмотреть организацию единой подложки для размещения объемных символов, при этом цвет подложки должен сочетаться с цветовой гаммой фасада;

3) запрещается размещение вывесок и указателей, не содержащих сведения рекламного характера на одном фризе в разном конструктивном исполнении с использованием подложки разного цвета и материала. При наличии нескольких вывесок и указателей, не содержащих сведения рекламного характера занимаемых соответствующими организациями, индивидуальными предпринимателями помещений на одном фризе, необходимо получить согласование паспорта фасада здания.

66. При наличии на фасаде здания строения, сооружения элементов систем газоснабжения, водоснабжения, водоотведения - размещение информационных конструкций может быть размещено лишь в случае обеспечения доступа к ним и соблюдения всех правил безопасности.

67. На период размещения летних кафе при стационарном предприятии общественного питания допускается размещение вывесок путем нанесения надписей на маркизы и зонты, используемые для обустройства данного летнего кафе. При этом высота размещаемых вывесок не должна быть более 200 мм. В случае использования в вывесках, размещаемых на маркизах и зонтах сезонного кафе, изображения товарного знака, знака обслуживания высота указанного изображения не должна превышать 300 мм, а информационное поле (текстовая часть) и декоративно-художественные элементы вывески размещаются на единой горизонтальной оси.

68. Запрещается размещение выносных информационных конструкций, содержащих и не содержащих сведения рекламного характера (штендеры и т.д.).

69. Вывески на иностранном языке размещаются в соответствии с п. 38-1 Правил благоустройства территории города Магнитогорска, утвержденных Решением Магнитогорского городского Собрания депутатов от 31.10.2017 №146.

70. Требования к размещению информационных табличек:

- 1) табличка состоит только из информационного поля (текстовой части);
- 2) организация, индивидуальный предприниматель вправе разместить только одну табличку на одном здании, строении, сооружении, в котором фактически находится (осуществляет деятельность);
- 3) таблички могут быть размещены в одном из следующих мест:
 - на фасаде непосредственно у входа (справа или слева) в здание, строение, сооружение или в помещение;
 - на дверях входных групп в здание, строение, сооружение или в помещение, если отсутствует возможность размещения таблички на фасаде;
 - на остеклении витрины, если отсутствует возможность размещения таблички на фасаде и на дверях входных групп в здание, строение, сооружение или в помещение;
- 4) размещение табличек на оконных проемах не допускается;
- 5) максимальный размер табличек 400х600 мм.

71. Собственники вывесок и табличек должны содержать их в надлежащем техническом и эстетическом состоянии в течение всего срока их эксплуатации и при

необходимости осуществлять работы по восстановлению технического состояния и эстетического вида. В случае если информационная конструкция имеет внутреннюю подсветку, все элементы искусственного освещения должны быть в исправном состоянии с одинаковым оттенком свечения. Металлические элементы информационных конструкций должны быть очищены от ржавчины и окрашены. Не допускается нарушение целостности информационных конструкций.

72. Вывески, указатели, не содержащие сведения рекламного характера, знаки адресации, установленные и оборудованные до вступления в силу настоящих Требований должны соответствовать положениям установленным разделом 9 настоящих Требований.

73. В случаях если в правовых или иных актах органов государственной власти установлены требования к устройству и оборудованию вывесок, информационных табличек, то применению подлежат требования, установленные указанными актами.

74. Заинтересованное лицо (физическое лицо, индивидуальный предприниматель или юридическое лицо, а также представляющий интересы заявителя лицо, обладающее полученными в установленном законом порядке полномочиями) обязан обратиться за согласованием установки вывески в порядке, определенном администрацией города Магнитогорска.

75. В случае прекращения права собственности или аренды заинтересованного лица на здание, сооружение либо помещения в нем, вывески и указателей, не содержащих сведения рекламного характера, подлежат демонтажу в течение 5 дней после прекращения права. Демонтаж осуществляется заинтересованным лицом – владельцем вывески и указателя, не содержащего сведения рекламного характера, а в случае, если установить указанное лицо не представляется возможным, - собственником здания, сооружения, помещения.

10. Рекламные конструкции

76. Основными условиями размещения рекламных конструкций на фасадах зданий и сооружений являются: бережное сохранение наружного слоя штукатурки и строительной кладки, сохранение самобытности и уникальности архитектурной застройки, художественно-эстетической ценности фасадов зданий и сооружений и сохранение их доступности обзору человека. Рекламные конструкции, установленные на территории города Магнитогорска, должны соответствовать внешнему архитектурному облику сложившейся застройки города.

На территории города Магнитогорска допустимо размещать следующие типы и виды рекламных конструкций:

№	Тип рекламной конструкции, технология рекламы	Вид рекламной конструкции
1	Динамические рекламные конструкции	Призматроны, скроллеры, роллеры, мультипанели, иные виды рекламных конструкций, оборудованные устройством автоматической смены рекламных

		изображений
2	Статические рекламные конструкции (площадь информационного поля до 60 кв.м включительно)	Рекламно-информационные указатели, маркизы, отдельно стоящие щитовые установки, стенды, стелы, сити-борды, сити-форматы, панель-кронштейны, световые короба, афишные конструкции, тумбы, флаговые композиции, рекламные конструкции, совмещенные с малыми архитектурными формами, уличная мебель (в том числе мусорные контейнеры, информационные и платежные терминалы, скамейки), нестандартные рекламные конструкции (в том числе пневмостенды, воздушные шары, пневмофигуры, аэростаты, дирижабли), иные виды рекламных конструкций
3	Статические рекламные конструкции (площадь информационного поля свыше 60 кв.м включительно)	Отдельно стоящие щитовые установки, иные виды рекламных конструкций
4	Электронные рекламные конструкции	Светодиодные экраны (видеоэкраны), медиафасады, проекционное и иное оборудование, предназначенное для проекции рекламы на любые поверхности

77. Общие требования, предъявляемые к размещению рекламных конструкций:

- 1) рекламная конструкция и ее размещение должны соответствовать требованиям технического регламента, строительным нормам и правилам, другим нормативным документам. Все конструкции должны соответствовать требованиям соответствующих санитарных норм и правил (в том числе требований к освещенности, электромагнитному излучению и пр.);
- 2) установка и эксплуатация рекламной конструкции не должны нарушать прочностные характеристики несущих элементов объекта недвижимости, к которому она присоединяется, затруднять или делать невозможным функционирование объектов инженерной инфраструктуры;
- 3) владельцы рекламных конструкций должны содержать их в надлежащем техническом и эстетическом состоянии в течение всего срока их эксплуатации и при необходимости осуществлять работы по восстановлению технического состояния и эстетического вида установки и изображения;
- 4) запрещается эксплуатация рекламных конструкций, находящихся в аварийном состоянии и представляющих опасность для жизни, здоровья, имущества граждан и организаций;
- 5) запрещается распространение наружной рекламы вне рекламной конструкции;
- 6) запрещается размещение рекламных конструкций на фасадах

многоквартирных жилых домов;

7) запрещается размещение рекламных конструкций на фасадах зданий, сооружений этажностью до 4 этажей включительно, за исключением рекламных конструкций, указанных в подпункте 26 пункта 76 Требований;

8) запрещается крепление тросов перетяжек к фасадам зданий и сооружений, деревьям;

9) запрещается размещение рекламных конструкций, препятствующих доступности обзора человеком архитектурно-художественных особенностей и достоинств зданий проектной ансамблевой застройки, а также нарушающих проектное единство архитектурного облика города;

10) запрещается размещение рекламных конструкций в местах видовых раскрытий (видовые площадки, площади и улицы, с которых открываются панорамы города, улицы, ориентированные на городской или природный пейзаж);

11) запрещается размещение рекламных конструкций на площадях плоскостей фасадов зданий с нанесенной на них суперграфикой, а также при наличии на плоскости фасада особого цветового или архитектурного решения;

12) запрещается размещение рекламных конструкций на ограждениях и иных конструктивных элементах балконов, лоджий;

13) запрещается размещение рекламных конструкций на ограждениях зданий и сооружений, бульваров, скверов, парков;

14) запрещается размещение рекламных конструкций на лесной и древесно-кустарниковой растительности;

15) в случае оборудования рекламных конструкций системой подсветки, время работы последней должно совпадать со временем работы уличного освещения;

16) рекламные конструкции, имеющие движущиеся части, не должны создавать шум в ночное время: в рабочие дни в период времени с 22:00 до 7:00 часов, а в выходные (субботу и воскресенье) и нерабочие праздничные дни с 23:00 до 8:00 часов, мешающий отдыху граждан;

17) время работы медиафасадов, видеоэкранов, светодиодных экранов:

в летнее время должно быть не ранее 07:00 и не позднее 22:00 часов;

в зимнее время — не ранее 08:00 и не позднее 22:00 часов;

18) запрещается размещение рекламных конструкций типа транспарант-перетяжка, световой короб, видеоэкран, призматрон и технических средств стабильного территориального размещения на перилах элементах входных групп, ландшафтных подпорных стенках, пандусах;

19) запрещается размещение рекламных конструкций типа «световой короб», «настенное панно» на зданиях, сооружениях, на не капитальных нестационарных объектах (торговых павильонах, киосках и т.п.);

20) запрещается размещение рекламы путем нанесения либо вкрапления с использованием строительных материалов, краски, дорожной разметки и т.п. в поверхность фасадов зданий, строений, ограждений, автомобильных дорог и пешеходных тротуаров;

21) запрещается размещение временной рекламной информации о скидках, распродажах, акциях на фасадах зданий или иного недвижимого имущества;

22) запрещается размещение рекламных конструкций путем заклеивания окон, витрин снаружи;

23) запрещается размещение рекламных конструкций на объектах культурного наследия;

24) запрещается размещение рекламных конструкций типа «светодиодный экран» («видеоэкран»), присоединяемых к фасадам, крышам нежилых зданий (строений, сооружений) в случае если размещение указанных рекламных конструкций не предусмотрено проектной документацией соответствующего здания. Под видеоэкранами (светодиодными экранами) подразумевается рекламная конструкция, состоящая из каркаса, информационного поля с электронно-цифровой поверхностью;

25) запрещается установка рекламных конструкций типа «крышная конструкция (установка)», на крышах зданий, сооружений;

26) допускается размещение не более одной рекламной конструкции типа «медиафасад», «светодиодный экран» на отдельно стоящих нежилых зданиях, сооружениях офисного, торгового, культурного, спортивного назначения этажностью от 3 этажей и выше. Медиафасад – рекламная конструкция, размещаемая на поверхности стен зданий, строений и сооружений, состоящая из светодиодных модулей в гибких шлейфах на основе металлической сетки с интегрированными светодиодами, создающими поверхность, которая повторяет форму фасада здания, позволяющая демонстрировать информационные материалы, в том числе динамические видеоизображения. Медиафасады должны быть оборудованы системой аварийного отключения от сети электропитания и соответствовать требованиям пожарной безопасности;

27) не допускается установка и эксплуатация отдельно стоящих рекламных конструкций в границах земельного участка, занимаемого индивидуальным жилым домом;

28) размещение рекламных конструкций на территории города Магнитогорска должно соответствовать архитектурно-пространственному окружению, учитывать визуальные характеристики городской среды и гармонично вписываться в элементы архитектуры, внешнего благоустройства территории.

78. Требования, предъявляемые к размещению наземных рекламных конструкций:

1) владелец наземных рекламных конструкций осуществляет эксплуатацию принадлежащих ему рекламных конструкций, поддерживает их в исправном состоянии с соблюдением норм технической безопасности. Несет ответственность за любые нарушения правил безопасности, а также за неисправности и аварийные ситуации, возникшие в результате установки и эксплуатации рекламной конструкции. Владелец рекламной конструкции обязан восстановить благоустройство территории после установки (демонтажа), в процессе эксплуатации рекламной конструкции в течение 5 календарных дней;

2) владелец рекламной конструкции обязан обеспечивать надлежащее состояние внешнего вида рекламной конструкции. Надлежащее состояние внешнего вида рекламных конструкций подразумевает: целостность рекламных конструкций, отсутствие механических повреждений; отсутствие порывов рекламных полотен, отсутствие ржавчины и грязи на всех частях и элементах рекламных конструкций; отсутствие на всех частях и элементах рекламных конструкций наклеенных объявлений, посторонних надписей, изображений и других информационных сообщений;

- 3) рекламные конструкции должны иметь маркировку с указанием владельца, номера его телефона. Маркировка должна размещаться под информационным полем;
- 4) опоры рекламных конструкций должны быть изготовлены из материалов, обеспечивающих высокий уровень безопасности при наездах и достаточную устойчивость при ветровой нагрузке и эксплуатации;
- 5) смена рекламной информации на рекламных конструкциях должна производиться без заезда транспортных средств на газоны;
- 6) на рекламных конструкциях не допускается размещение информации, не предназначенной для неопределенного круга лиц (частных объявлений, личных поздравлений и другое);
- 7) при размещении крупноформатной наземной рекламной конструкции (площадью информационного поля 12 кв. м и более) расстояние до здания, сооружения должно быть не менее, чем высота размещаемой рекламной конструкции. Высота рекламной конструкции измеряется от земли до наивысшей точки. Расстояние измеряется до ближайшего от здания, сооружения края рекламной конструкции;
- 8) в случае отсутствия рекламного изображения информационное поле рекламной конструкции должно быть закрыто белым фоном;
- 9) плоскости рекламной конструкции, не предназначенные для размещения рекламы, должны быть закрыты декоративными элементами, скрывающими крепления и выступающие части конструкции, и окрашены в единый цвет с рекламной конструкцией;
- 10) расстояние между рекламными конструкциями, установленными на одной линии вдоль проезжей части и находящимися в пределах прямой видимости, должно быть не менее 60 метров при размещении крупноформатных рекламных конструкций (площадью информационного поля 12 кв. м и более), и не менее 30 метров при размещении рекламных конструкций площадью информационного поля менее 12 кв. м, а также не менее 70 метров при размещении указанных конструкций вдоль трактов и выездных магистралей;
- 11) рекламные конструкции вдоль проезжей части необходимо размещать на расстоянии не менее 0,6 м от внешней границы обочины до ближайшего края информационного поля рекламной конструкции;
- 12) размещение рекламной конструкции от остановочных пунктов маршрутных транспортных средств на расстоянии не менее 25 м;
- 13) рекламные конструкции типа «сити-формат», «билборды», крупноформатные щиты размещаются на расстоянии:
 - не менее 5 м от светофоров и дорожных знаков;
 - не менее 5 м от остановочных павильонов и нестационарных торговых объектов;
 - от перекрестков, пешеходных переходов, тротуаров не менее 15 м.
- 14) установка рекламной конструкцией типа «флагштоки» возможна в следующей композиции:
 - из 1-го флагштока;
 - из 3-х флагштоков, учитывая расстояние между конструкциями как 2 ширины флага + 0,5 м.Расстояние от здания, сооружения до рекламной конструкцией типа «флагштоки» должно быть не менее высоты рекламной конструкции.

79. Строительно-монтажные и электротехнические работы по установке и

эксплуатации рекламной конструкции должны выполняться в соответствии с проектом рекламной конструкции, прошедшем проверку уполномоченным органом на предмет соблюдения технических регламентов, организациями, деятельность которых осуществляется в соответствии с требованиями законодательства.

80. Установка и эксплуатация рекламных конструкций осуществляется на основании разрешения, выдаваемого администрацией города в соответствии с законодательством.

11. Знаки адресации

81. Под знаками адресации понимаются унифицированные элементы городской ориентирующей информации, обозначающие наименования улиц, номера домов, корпусов, подъездов и квартир. Порядок присвоения адресов зданиям (сооружениям) в городе Магнитогорске устанавливается правовым актом администрации города.

82. Требования к размещению знаков адресации:

- 1) при размещении знаков адресации соблюдается унификация мест размещения, обеспечивается выполнение единых правил размещения;
- 2) при размещении знаков адресации обеспечивается хорошая видимость с учетом условий пешеходного и транспортного движения, дистанций восприятия, архитектуры зданий, освещенности, зеленых насаждений;
- 3) не допускается произвольное перемещение знаков адресации с установленного места;
- 4) знаки адресации размещаются:
 - на главном фасаде;
 - в простенке с правой стороны фасада;
 - на улицах с односторонним движением транспорта - на стороне главного фасада, ближней по направлению движения транспорта;
 - у арки или главного входа - с правой стороны или над проемом;
 - при длине фасада более 100 м - на его противоположных сторонах;
 - на оградах и корпусах промышленных предприятий - справа от главного входа, въезда;
- 5) размещение знаков адресации должно отвечать следующим требованиям:
 - высота от поверхности земли - 2,5 - 3,5 м;
 - читабельность знаков адресации с расстояния 30 метров.
 - расположение на участке фасада, свободном от выступающих архитектурных деталей;
 - привязка к вертикальной оси простенка, архитектурным делениям фасада;
 - единая вертикальная отметка размещения знаков на соседних фасадах;
 - отсутствие внешних заслоняющих объектов (деревьев, построек).
- 6) запрещается размещение выступающих вывесок, консолей, рекламных конструкций, а также наземных объектов, затрудняющих визуальное восприятие, рядом со знаком адресации.
- 7) знаки адресации должны быть изготовлены из материалов с высокими декоративными и эксплуатационными качествами, устойчивых к воздействию климатических условий, имеющих гарантированную антикоррозийную стойкость, морозоустойчивость, длительную светостойкость (для знаков и надписей), малый вес;

8) конструктивное решение знаков адресации должно обеспечивать прочность, удобство крепежа, минимальный контакт с архитектурными поверхностями, удобство обслуживания (очистки, ремонта, замены деталей и осветительных приборов), безопасность эксплуатации;

9) внешний вид и устройство знаков адресации должны отвечать требованиям высокого художественного качества и современного технического решения;

10) цветовое решение знаков адресации должно иметь унифицированный характер.

83. Собственники зданий, строений и сооружений, организации, осуществляющие управление многоквартирными домами на основании заключенных с собственниками помещений договоров, должны обеспечивать: установку, контроль наличия, технического состояния, своевременной замены знаков (в случае изменения топонимики), установка и замена осветительных приборов, поддержание внешнего вида знаков в надлежащем состоянии и их периодическая очистка, снятие и сохранение знаков в период проведения ремонтных работ на фасадах зданий и сооружений, регулирование условий видимости знаков.

84. Знаки адресации на территории города Магнитогорска должны иметь единый вид согласно приложению №2 к Требованиям.

12. Требования к размещению и внешнему виду нестационарных торговых объектов (НТО)

85. Размещение нестационарных торговых объектов на землях или земельных участках, в зданиях, строениях, сооружениях, находящихся в муниципальной собственности, а также на землях или земельных участках, государственная собственность на которые не разграничена, на территории города осуществляется только в местах, предусмотренных Схемой размещения НТО в соответствии с требованиями земельного законодательства, законодательства о градостроительной деятельности, законодательства о защите прав потребителей, законодательства в области обеспечения санитарно-эпидемиологического благополучия населения, законодательства о пожарной безопасности, законодательства о безопасности дорожного движения, законодательства в области охраны окружающей среды.

86. Размещаемый нестационарный торговый объект должен соответствовать типовому проекту НТО №1 (приложение №3 к Требованиям), согласованному с УАиГ. В случае размещения НТО в исторической части города внешний облик должен соответствовать типовому проекту НТО №2 (приложение №3 к Требованиям), согласованному с УАиГ.

87. Историческая часть города Магнитогорска определяется в соответствии с картой «Границы зоны исторической части города Магнитогорска» (приложение №8 к Требованиям).

88. Конструкция нестационарного торгового объекта должна состоять из модульных элементов заводского изготовления, предусматривающих возможность его перемещения целиком как изделия либо демонтажа с возобновлением конструктивной целостности и возможность дальнейшей эксплуатации.

89. Габариты НТО: максимальная ширина НТО — 8,4 м, максимальная длина

НТО — 13,2 м, максимальная высота НТО — 3 м. Максимальные размеры ограничивают как одиночно стоящие, так и сгруппированные НТО, и включают в себя все выступающие декоративные и конструктивные элементы НТО.

90. Размещение НТО:

- 1) не допускается размещение НТО в пределах проекций стоп-линий и линий светофоров;
- 2) минимум 2 м до края проезжей части. При наличии дверей на фасаде это расстояние увеличивается на ширину полотна двери;
- 3) минимум 15 м до жилого дома;
- 4) не допускается ориентировать НТО глухими фасадами к перекрестку.

91. Облицовочный материал должен предусматривать единый материал отделки всех площадей фасадов НТО, включая его элементы (глухая стена, фриз, цоколь).

92. Отметка чистого пола НТО должна быть на уровне тротуара или быть выше тротуара максимум на 150 мм с устройством площадки и пандуса перед входной дверью и устройством площадки перед технической дверью. При перепаде высот необходимо удлинить цокольную часть до тротуара, исключая зазоры. Входную дверь рекомендуется размещать выше по рельефу для уменьшения перепада высот между тротуаром и чистым полом НТО.

93. Элементы НТО:

- 1) **Глухая стена.** Выполняется из композитных панелей. Швы панелей должны совпадать с установленной размерной сеткой шага 600 и 300 мм. Допустимая ширина панели 600 мм, 900 мм. Допускается только скрытый способ крепления панелей. Запрещено использование уголков для оформления стыков смежных плоскостей, а также использование панелей с дефектами или нарушениями в геометрии. Максимальная ширина шва между панелями 15 мм.

- Проект НТО №1: Цветовое решение панелей — RAL 7016, 7024, 7026, 7043, 7000, 7001, 7045, 7045.

- Проект НТО №2: Цветовое решение панелей — RAL 1013, 1014, 1015.

- 2) **Фриз.** Служит для размещения вывесок. Подшив фриза должен быть выполнен композитными панелями. Вынос фриза за пределы стен фасада НТО 300 мм по всему периметру НТО. Не допускается оставлять задний фасад без фриза.

- Проект НТО №1: Высота фриза 600 мм. Швы панелей должны совпадать с установленной размерной сеткой шага 600 и 300 мм. Допустимая ширина панели 900мм, 1200мм, 1800мм. Допускается только скрытый способ крепления панелей. Запрещено использование уголков для оформления стыков смежных плоскостей, а также использование панелей с дефектами или нарушениями в геометрии. Максимальная ширина шва между панелями 15 мм. Цветовое решение панелей — RAL 7016, 7024, 7026, 7043, 7000, 7001, 7045, 7045.

- Проект НТО №2: Высота фриза 300 мм. Над фризом устанавливается трехсоставной карниз высотой 300 мм. Цветовое решение панелей — RAL 1013, 1014, 1015.

- 3) **Остекление.** Минимальная высота витража 2000 мм. Ширина витража 600 мм. При размещении на краю обязательно завести на смежный фасад на минимум 600 мм. Элементы остекления должны быть равными по высоте, а также располагаться в одних высотных отметках на фасадах. Остекление фасада выполняется из алюминиевого профиля. Запрещено перекрывать остекление изнутри торговыми

элементами, баннерами и тд. Отступ от остекления до баннера или торгового элемента допускается не менее 1000 мм.

- Проект НТО №1: Минимальная площадь остекления главного фасада 60%, одного бокового — 50%. Цвет профиля — RAL 7016, 7024, 7026, 7043, 7000, 7001, 7045, 7045.

- Проект НТО №2: Минимальная площадь остекления главного фасада 70%, боковых — 50%. Цвет профиля — RAL 8011, 8014, 8028. Разделяющие переплеты дверей и витражей должны располагаться на одних высотных отметках.

4) **Цоколь.** Опциональный элемент, может быть заменен остеклением от пола или глухой стеной. Высота 150 мм. Швы панелей должны совпадать с установленной размерной сеткой шага 600 и 300 мм. Допустимая ширина панели 900 мм, 1200 мм, 1800 мм. Допускается только скрытый способ крепления панелей. Запрещено использование уголков для оформления стыков смежных плоскостей, а также использование панелей с дефектами или нарушениями в геометрии. Максимальная ширина шва между панелями 15 мм.

- Проект НТО №1: Цветовое решение панелей — RAL 7016, 7024, 7026, 7043, 7000, 7001, 7045, 7045.

- Проект НТО №2: Цветовое решение панелей — RAL 1013, 1014, 1015.

5) **Входная дверь.** Минимальная ширина 900 мм. Минимальная высота 2100 мм. Ширина рабочей створки должна быть не менее 900 мм. Допускается только остекленная дверь. На остеклении обязательна контрастная маркировка для слабовидящих. Входная дверь выполняется из алюминиевого профиля или ПВХ профиля. Допустимый материал ручки — матовый алюминий или порошковое окрашивание в цвет импостов.

- Проект НТО №1: Цветовое решение профиля — RAL 7016, 7024, 7026, 7043, 7000, 7001, 7045, 7045.

- Проект НТО №2: Цветовое решение профиля — RAL 8011, 8014, 8028. Входная дверь размещается по центру вертикальной оси НТО.

6) **Техническая дверь.** Минимальная ширина двери 900 мм. Минимальная высота 2100 мм. Допускается остекленная или глухая стальная дверь. Допускается расположение с отступом от края минимум 300 мм. Для стальной двери обязательно порошковое окрашивание в цвет фасада. Ручка — порошковое окрашивание в цвет двери. Допускается только плоское полотно, без рисунка и рельефа.

-Проект НТО №1: Размещение двери возможно либо на заднем фасаде, либо боковом фасаде без остекления.

-Проект НТО №2: Размещение двери возможно либо на заднем фасаде, либо боковом фасаде.

7) **Декор.**

- Проект НТО №1: Опциональный элемент, может быть заменен остеклением. Минимальная площадь декоративного элемента на боковом фасаде 40%, главном фасаде — 30%. При размещении на краю обязательно завести элемент на смежный фасад минимум на 300 мм. Декор должен быть равным по высоте элементу остекления и располагаться с ним в одних высотных отметках на фасадах. Допустимые материалы: деревянные ламели (сухая строганная шлифованная древесина с правильной геометрией и без видимых дефектов или полимерного прямоугольника, натуральный цвет дерева), перфорированный металл, клинкерная плитка, фиброцементная панель.

- Проект НТО №2: Выполняется в виде навесных элементов в виде колонн или руст на

четырех торцах НТО.

8) **Вывеска.** Конструкция из отдельно стоящих объемных букв без подложки. Размещается на главном фасаде НТО. Высота не более 300 мм. Толщина не более 100 мм. Вывеска размещается по центру вертикальной оси входной двери с соблюдением отступа от края фриза минимум 300 мм.

9) **Табличка режима работы.** Информационная табличка с указанием зарегистрированного названия, формы собственности и режима работы на прозрачном фоне. Располагается на витраже рядом с входной дверью. Размеры не более 400x300 мм.

10) **Рольставни (при необходимости).** Смонтирована скрытым способом монтажа в специальную нишу в конструкции фриза. Все элементы рольставней должны быть окрашены в цвет фасада. Направляющие для рольставней должны быть симметрично закреплены по центру рамы остекления.

11) **Кровля.** Допускается использование мембранной кровли с внутренним водостоком за обшивкой стены или скатной металлической кровли с наружным водостоком. Вынос кровли относительно габаритов фриза запрещен. Сбор воды с кровли осуществляется со стороны заднего фасада.

94. Размещение дополнительного оборудования допускается только на крыше НТО с отступом от края НТО не менее 1500 мм.

95. Запрещается подключать НТО к электрическим сетям наружным способом. Допускается только подземная прокладка кабеля электросети.

96. При разработке проекта НТО должна быть учтена необходимость проведения благоустройства свободной территории (при ее наличии) с учетом инфраструктуры и расположенных вблизи строений, в частности предусмотреть мощение тротуарной плиткой либо использование другого твердого покрытия для устройства пешеходных дорожек и временных парковок, установку элементов освещения, мест установки урн, скамеек. Элементы благоустройства:

1) **Урна (обязательно).** Должна быть выполнена в соответствии с внешним обликом НТО. Материал отделки — металл, деревянные рейки. Не допускаются открытые закладные крепления.

2) **Скамьи (опционально).** Должны быть выполнены в соответствии с внешним обликом НТО. Материал отделки — металл, деревянные рейки.

3) **Сезонное озеленение (опционально).** Наземные, настенные, подвесные устройства вазонов, вертикального озеленения, устройство клумб, контейнерное озеленение с многолетними кустарниками. Размещение и внешний вид элементов озеленения должны способствовать эстетической привлекательности фасада, обеспечивать комплексное решение его оформления.

97. В случае проектирования установки двух и более НТО, принадлежащих одному собственнику, на расстоянии менее 50 метров друг от друга необходимо выполнять общую проектную документацию на всю группу объектов.

98. Проектирование НТО выполняется с учетом доступности для маломобильных групп населения.

99. Не допускается размещение вне нестационарных торговых объектов дополнительного торгового оборудования, в том числе холодильных шкафов, столиков, козырьков, за исключением случаев, когда данное оборудование является конструктивной особенностью НТО и его размещение согласовано с администрацией

г. Магнитогорска, а также обустройство мест для отдыха граждан, за исключением случаев, когда их размещение предусмотрено проектом нестационарного торгового объекта.

100. Запрещается раскладка товаров, а также складирование тары, запаса товаров, детали, иные предметы бытового и производственного характера на территории, прилегающей к нестационарному торговому объекту.

101. НТО сезонной торговли — бахчевые развалы:

- 1) выполняются согласно типовому проекту (приложение №4 к Требованиям);
- 2) габариты: 3800x3000x2800 мм;
- 3) каркас объекта выполняется из деревянного бруса или металлической профильной трубы (RAL 7016, 7024, 7026, 7043);
- 4) для отделки объекта используются деревянные строганные рейки толщиной не менее 30 мм. Покрытые бесцветным защитным средством для дерева. Для более насыщенного цвета допускается использовать лакокрасочные материалы натуральных древесных оттенков;
- 5) на передней стенке организовывается закрывающийся прилавок. Выступ прилавка 800 мм, высота — 900 мм;
- 6) на полу устраивается временный настил из фанеры или досок;
- 7) на передней стенке объекта рекомендуется размещать информационную вывеску, выполненную из объемных букв без фоновой подложки, определяющую профиль объекта;
- 8) на стенках объекта запрещено размещать баннеры, пленки.

102. НТО сезонной торговли — елочный базар (представляет собой огороженную площадку, используемую для продажи новогодних живых елей и сосен):

- 1) выполняются согласно типовому проекту (приложение №5 к Требованиям);
- 2) габариты одного модуля елочного базара: 1000x1000x1000мм. Базар формируется в зависимости от количества продукции;
- 3) каркас ограждения выполняется из деревянного бруса или металлической профильной трубы (RAL 7016, 7024, 7026, 7043);
- 4) для отделки используются деревянные строганные рейки толщиной не менее 30 мм, покрытые бесцветным защитным средством для дерева. Для более насыщенного цвета допускается использовать лакокрасочные материалы натуральных древесных оттенков;
- 5) на конструкциях елочного базара запрещено размещать баннеры, пленки.

103. Собственники НТО обязаны систематически принимать меры по поддержанию НТО в исправном техническом и эстетичном состоянии.

104. В случае размещения НТО и (или) согласования внешнего облика НТО до введения настоящих требований собственники таких НТО обязаны привести НТО в соответствие требованиям в срок не позднее 01.06.2027.

13. Требования к установке многофункциональных опор (МФО)

105. МФО должны быть выполнены в едином стиле с опорами освещения, размещенными на данной территории города.

106. На МФО и оборудовании не должно быть следов коррозии. Для защиты от

коррозии все металлоконструкции должны быть оцинкованы или иметь защитное покрытие.

107. Для МФО всех типов проектным решением должен быть предусмотрен 30-летний срок безопасной эксплуатации с момента установки при условии периодического восстановления антикоррозионного покрытия металлоконструкций.

108. Оборудование базовых станций (термошкафы, внешние соединительные кабели, фидеры, крепеж (хомуты), крышки, кожухи, коробка), включая крепеж, должно быть окрашено в тон цвета МФО. В верхней 1/3 части ОДН допускается размещение оборудования более светлых тонов цвета МФО.

109. Одиноковое по габаритам оборудование должно быть сгруппировано в одной горизонтальной плоскости по габаритам и расположено симметрично друг к другу относительно оси опоры. Оборудование компонируется таким образом, чтобы не создавалось скопление крышек, кожухов и коробов.

110. Не допускается размещение оборудования базовой станции на МФО ниже 2,5 метров от уровня земли.

111. Размеры оборудования МФО должны быть минимально возможными, из имеющейся в продаже на рынке России.

112. Монтаж кабельных трасс (электрические кабели, оптические кабели, фидеры, ВЧ и т.д.) прокладываются внутри МФО.

1) в случае отсутствия технической возможности прокладки кабельных трасс внутри МФО, выполняется монтаж кабельных трасс на внешней стороне МФО, при условии укладки кабелей в коробка, а также покраски коробов и элементов крепления коробов в тон цвета МФО.

2) в случае отсутствия технической возможности прокладки фидеров внутри МФО допускается выполнять монтаж фидеров на внешней стороне МФО, при условии их симметричной укладки и покраски в тон цвета МФО.

113. Оборудование/элементы комплекса оборудования необходимо камуфлировать. Все компоненты должны иметь размер, обеспечивающий эстетичный внешний вид. Каждый компонент ОДН должен соответствовать по дизайну другим компонентам МФО для создания единой эстетики. Все компоненты устанавливаемой МФО должны быть надежно закреплены.

114. Кабели необходимо использовать без петель запаса, с минимально допустимыми радиусами изгиба.

115. В случае размещения МФО на территории исторической части города Магнитогорска внешний облик указанных опор должен соответствовать архитектурному стилю окружающей застройки и уличным столам освещения, установленным на данной территории. Конкретизация внешнего вида МФО осуществляется путем согласования проекта с УАиГ. Историческая часть города Магнитогорска определяется в соответствии с картой «Границы зоны исторической части города Магнитогорска» (приложение №8 к Требованиям).

116. Запрещено размещение МФО на внутриквартальных территориях, исключая случаи необходимости переноса МФО с территории социальных объектов.

14. Площадки автостоянок

117. Организация автостоянки на земельных участках или землях, распоряжение

которыми осуществляется органом местного самоуправления, выполняется в соответствии с проектом, разработанным с учетом требований свода правил СП 113.13330.2023 «Стоянки автомобилей. СНиП 21-02-99*».

118. Проект организации автостоянки подлежит согласованию с УАиГ (приложение №7 к Требованиям).

119. Элементы площадки автостоянки должны быть выполнены в одном цветовом решении.

120. Требования к покрытию автостоянки:

- 1) дорожное покрытие площадки автостоянки твердое (асфальтобетон, из щебня и гравия, в обязательном порядке обработанных вяжущими материалами);
- 2) допускается выполнение проницаемого покрытия автостоянки (брусчаткой и плиткой различных типов, форм, материалов). Рекомендуется использовать вибропрессованный или клинкерный вид плитки, запрещено использовать газонную решетку;
- 3) для предотвращения разрушения, при устройстве дорожного покрытия рекомендуется использовать мелкоштучные элементы, толщина плитки более 100 мм;
- 4) в соответствии с СП 508.1325800.2022, п. 5.2, направление укладки плитки должно быть выбрано таким образом, чтобы при движении автомобилей продольная ось мощения не совпадала с направлением движения.

121. Требования к ограждению автостоянки. При необходимости организовывается ограждение:

- 1) в виде живой изгороди, состоящей из саженцев кустарника с плотной растительной надземной частью. Высота надземной части не менее 800 мм, количество скелетных ветвей не менее 5 шт., длина корневой системы не менее 250 мм. Ассортимент растений: кизильник, барбарис, ирга, боярышник, шиповник, пузыреплодник, лапчатка кустарниковая, снежноягодник приречный, дёрен, можжевельник. Расстояние между местами посадки кустарников 400 мм;
- 2) типовое ограждение высотой 1,2 м или 1,8 м. Цвет ограждения: порошковая окраска RAL 7011, 7016, 7021, 7024, 7031, 9011. Вертикальные опорные столбы из металлического профиля 40 x 40 мм и сварная металлоконструкция, состоящая из 2 стальных вертикальных профилей 20 x 40 мм с приваренными 13 вертикальными профилями 15 x 15 мм. Секция калитки состоит из вертикальных опорных профилей 40 x 40 мм и подвижной секции из металлического профиля 20 x 40 мм (2 вертикальных, 2 горизонтальных, 2 петельных элемента и магнитный замок);
- 3) вертикальный ограничитель. Материал ограничителей — оцинкованная сталь с порошковой окраской RAL 7011, 7016, 7021, 7024, 7031, 9011. Диаметр трубы 100 мм, толщина 3 мм, высота 750 мм. Цвет светоотражающей полосы: RAL 9003. Шаг ограничителей 1600–1800 мм.

122. Требования к охранной будке:

- 1) для площадок автостоянок предусмотрена установка типового пункта охраны наземного либо поднятому на уровне земли;
- 2) максимально допустимая высота пункта охраны 3 м (пункта охраны поднятого над уровнем земли — 4,5 м). Максимально допустимая площадь пункта охраны по внешнему обводу стен — 7,5 м кв;
- 3) **Стены.** Материал отделки из композитных алюминиевых панелей либо металлокасет Допускается только скрытый способ крепления панелей. Максимальная

ширина шва между панелями — 15 мм. Запрещено использование уголков для оформления стыков смежных плоскостей, а также использование панелей с дефектами или нарушениями в геометрии. Не допускается исполнение элементов наружной отделки в различном цвете. Не допускается исполнение элементов различных материалах исполнения. Цветовое решение панелей — RAL 7016, 7024, 7026, 7043. В случае размещения в исторической части города Магнитогорска допускается применение материала отделки — штукатурка. Цветовое решение отделки для указанной территории города выбирается из RAL 1013, 1014, 1015.

4) **Остекление.** Выполняется из алюминиевого профиля. Отметка верха окна должна располагаться на одном уровне с отметкой верха двери. Устройство окон различных по высоте и высоте их расположения не допускается. Запрещено перекрывать остекление изнутри баннерами и тд. Цвет профиля — RAL 7016, 7024, 7026, 7043. В случае размещения в исторической части города Магнитогорска возможный цвет профиля — RAL 8011, 8014, 8028.

5) **Входная дверь.** При размещении на заднем фасаде выполняется в виде глухой стальной двери в цвет фасада. При размещении сбоку выполняется остекленная, цвет профиля подбирается в цвет профиля остекления.

6) Допускается установка пунктов охраны, поднятых над уровнем земли. Максимальная высота, на которую может быть поднят пункт охраны — 1500 мм. Необходимо предусматривать наружную открытую лестницу с уклоном не более 45°, ширина лестницы и площадки должна быть не менее 800 мм, проступи ступеней должны быть сплошными, шириной не менее 200 мм, высота ограждений лестницы и площадки не менее 1200 мм. Допускается обшивка опорных конструкций в пространстве под пунктом охраны. При этом не допускаются обшивка конструкций лестницы, устройство изолированного пространства под лестничным маршем и площадкой.

7) Допускается установка наружного блока кондиционера, окрашенного в цвет фасадов пункта охраны, либо закрытого декоративным маскирующим экраном (маскирующие плоскости из перфорированного металла) с порошковой окраской в цвет фасадов пункта охраны.

8) Для освещения площадки и лестничного марша поднятого пункта охраны при необходимости возможно использовать линейные, точечные светодиодные светильники, встроенные в подшивку фриза/козырька.

9) Запрещается подключать пункт охраны к электрическим сетям наружным способом. Допускается только подземная прокладка кабеля электросети.

123. Историческая часть города Магнитогорска определяется в соответствии с картой «Границы зоны исторической части города Магнитогорска» (приложение №8 к Требованиям).

124. Требования к благоустройству площадок автостоянок:

1) элементы благоустройства площадки автостоянки должны быть выполнены в одном цвете;

2) возле пункта охраны предусматривается установка урны (а также на территории площадки автостоянки, в случае необходимости). Урна должна быть выполнена в соответствии с внешним обликом пункта охраны;

3) на территории площадки автостоянки допускается установка кабины биотуалета. Допустимые цвета кабины — серый, антрацит, черный, бежевый.

Рекомендовано размещать кабины биотуалета в соответствии с примерами, представленными в приложении.

4) Навес. При проектировании машино-мест под навесом необходимо учитывать безопасные зоны около конструкций навеса. Цвет опор: RAL 7016, 7024, 7026, 7043. Высота навеса до низа балки — 2,7 м. Уклон кровли — 10–15%. Для покрытия кровли используется монолитный поликарбонат (прозрачный) или профлист (RAL 7016, 7024, 7026, 7043).

125. Собственники автостоянок обязаны систематически принимать меры по поддержанию элементов автостоянок в исправном техническом и эстетичном состоянии.

126. В случае размещения автостоянок и (или) согласования внешнего облика автостоянок до введения настоящих Требований собственники таких автостоянок обязаны привести автостоянки в соответствие Требованиям в срок не позднее 01.06.2027.

15. Гостевые маршруты

127. На улицах гостевых маршрутов действуют Требования, включая положения настоящего раздела Требований.

128. На улицах гостевого маршрута знаки адресации должны иметь внутреннюю подсветку (приложение № 3 к Требованиям).

129. Размещение вывесок допускается только в виде отдельно стоящих световых объемных букв без использования подложки либо с использованием прозрачной основы для подложки.

130. Запрещено размещение открытых автомоечных комплексов, обращенных и визуально воспринимаемых с улиц гостевых маршрутов.

16. Ответственность за нарушение Требований

131. Контроль соблюдения настоящих Требований осуществляется уполномоченными администрацией города лицами в порядке, установленном законодательством и принятыми в соответствии с ним иными правовыми актами.

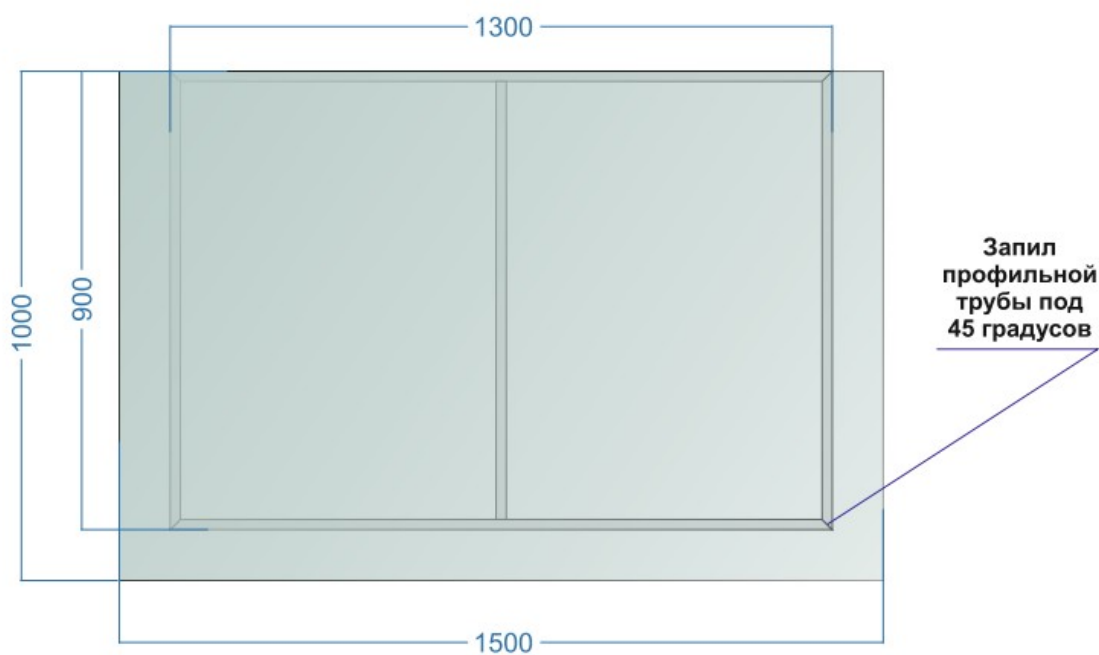
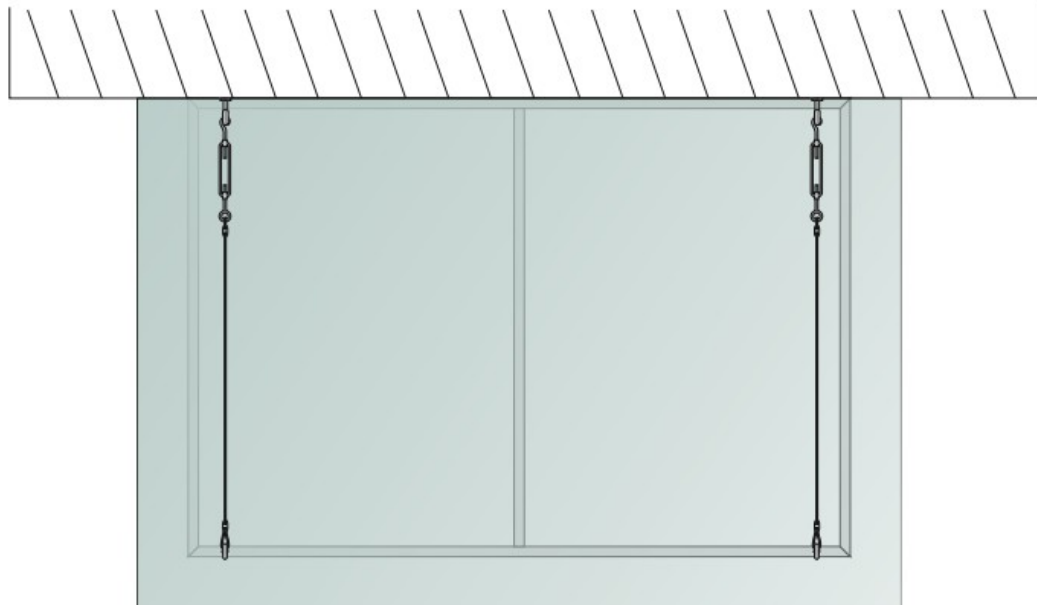
132. За нарушение настоящих Требований граждане, должностные лица и юридические лица несут ответственность в соответствии с законодательством.

133. В случае выявления нарушений настоящих Требований администрацией уполномоченные лица привлекают нарушителей к административной ответственности. В случае неустранения нарушений Администрация города вправе обратиться в суд с иском о понуждении к исполнению устранения допущенных нарушений в соответствии с Требованиями, либо вправе произвести принудительный демонтаж вывески, информационной конструкции и (или) оборудования, ограждения иного объекта (элемента) в случаях и в порядке, предусмотренных постановлением администрации города.

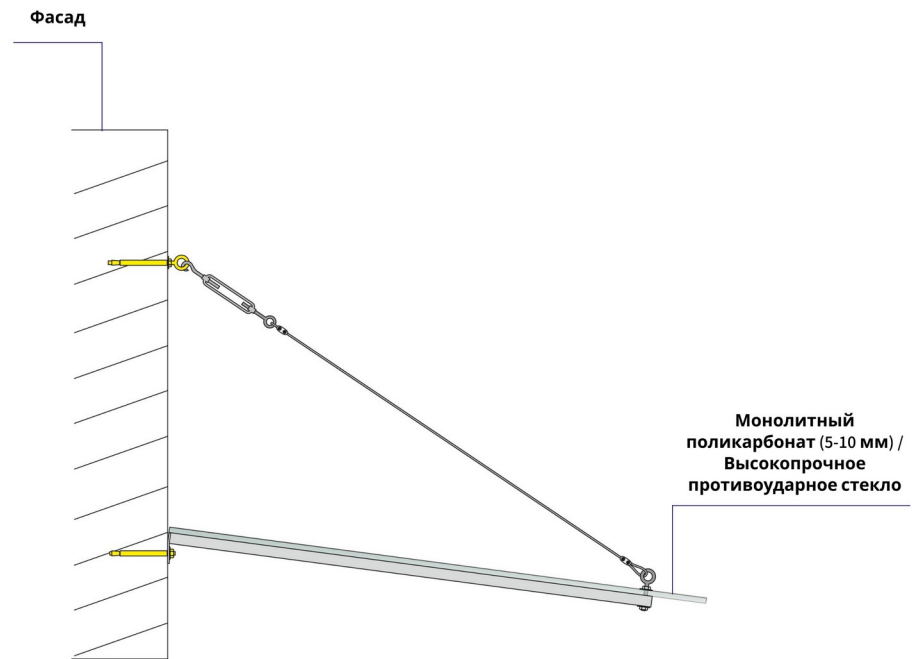
Навесы

1. На подвесных кронштейнах

Вид сверху



Вид сбоку

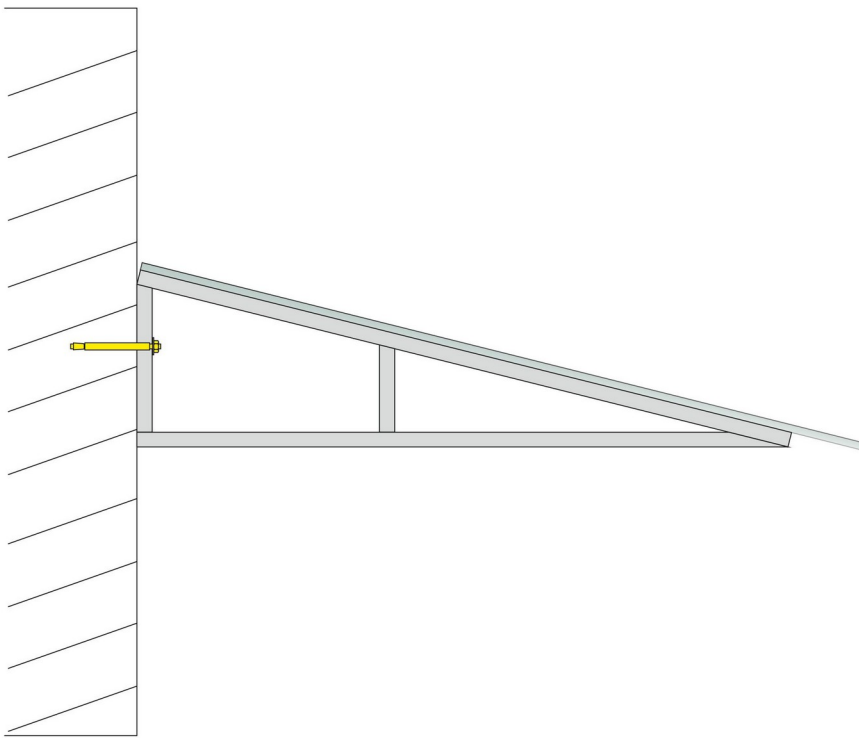


Проекция

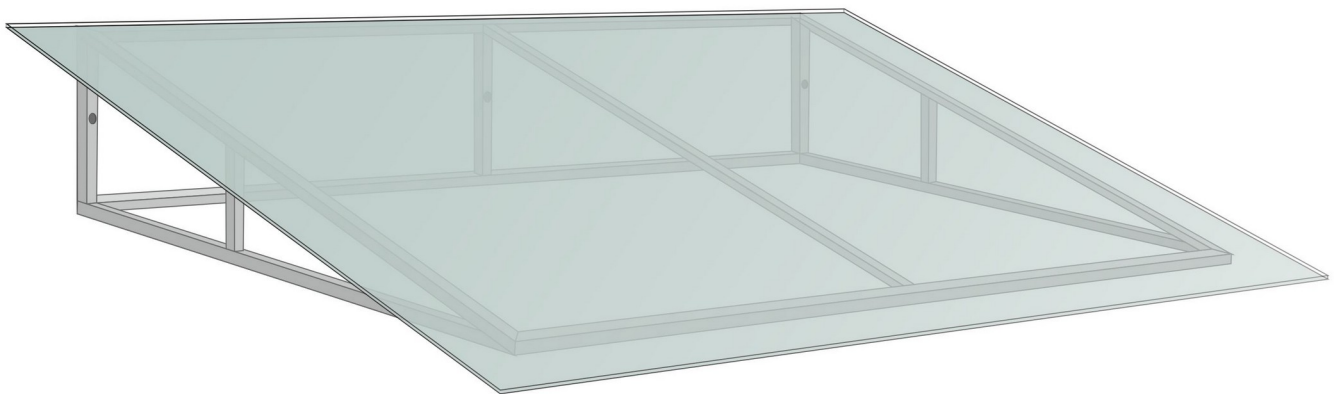


2. На опорных кронштейнах

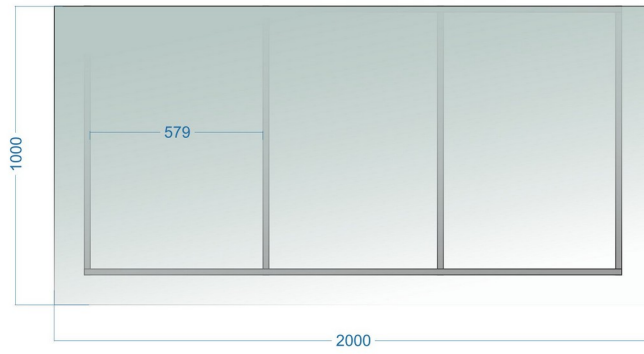
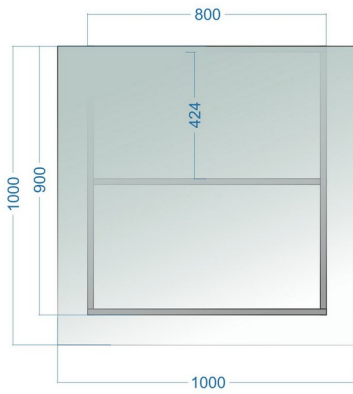
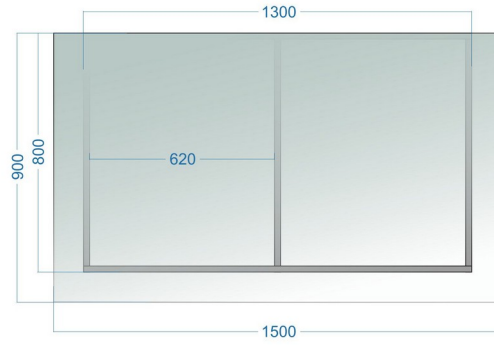
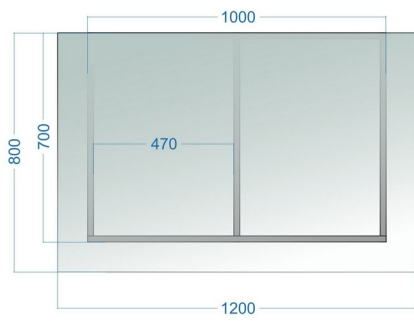
Вид сбоку



Проекция

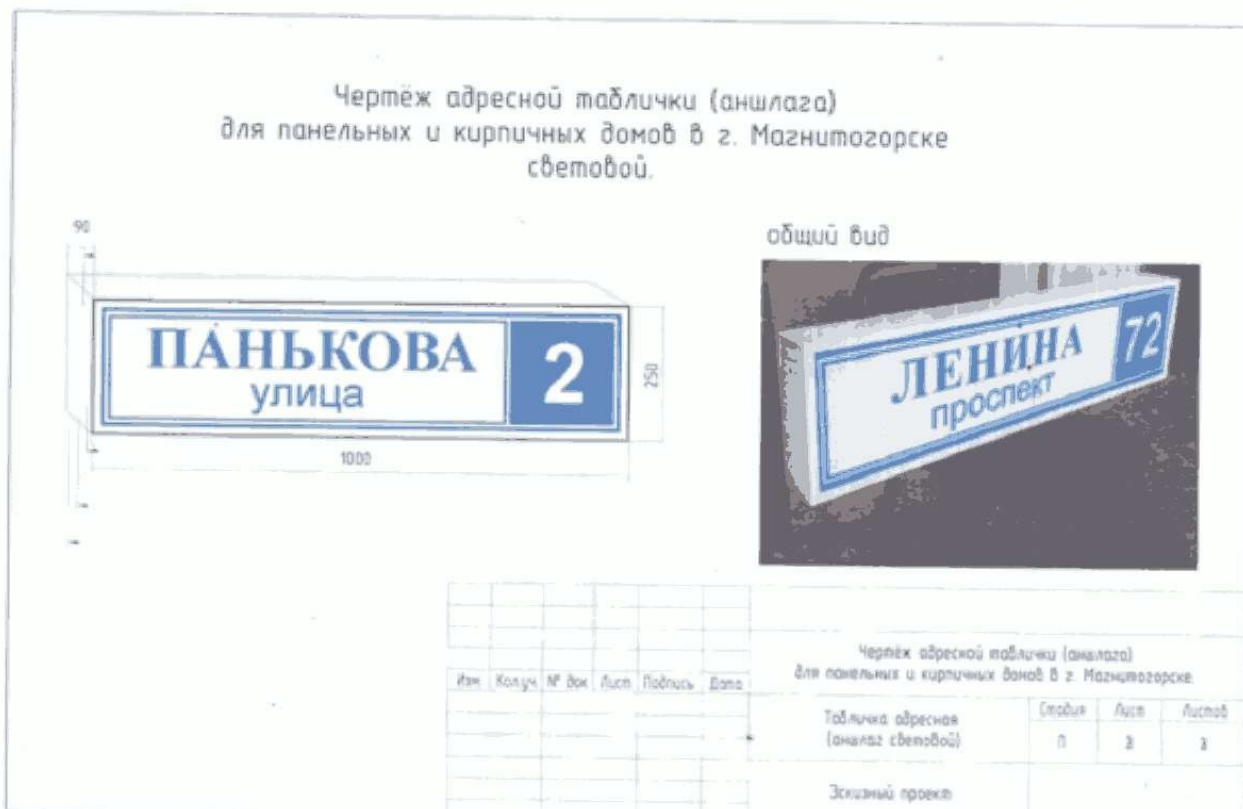


Варианты изготовления козырьков с указанием габаритов основы и каркасов



**Приложение №2
к Требованиям к внешнему
архитектурному облику
города Магнитогорска**

Знаки адресации



Аншлаг (адресная табличка)

не световой аншлаг

1080



световой аншлаг

1000



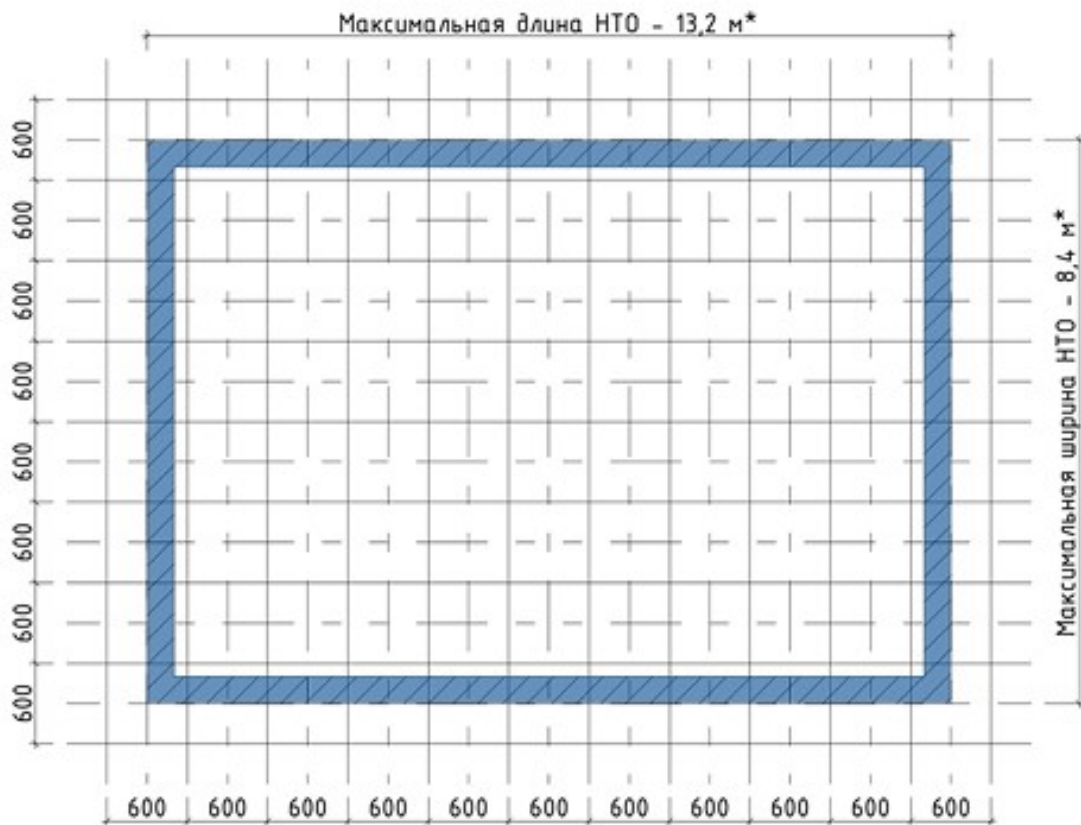
профиль пластиковый

общий вид



Нестационарные торговые объекты НТО

Габариты НТО

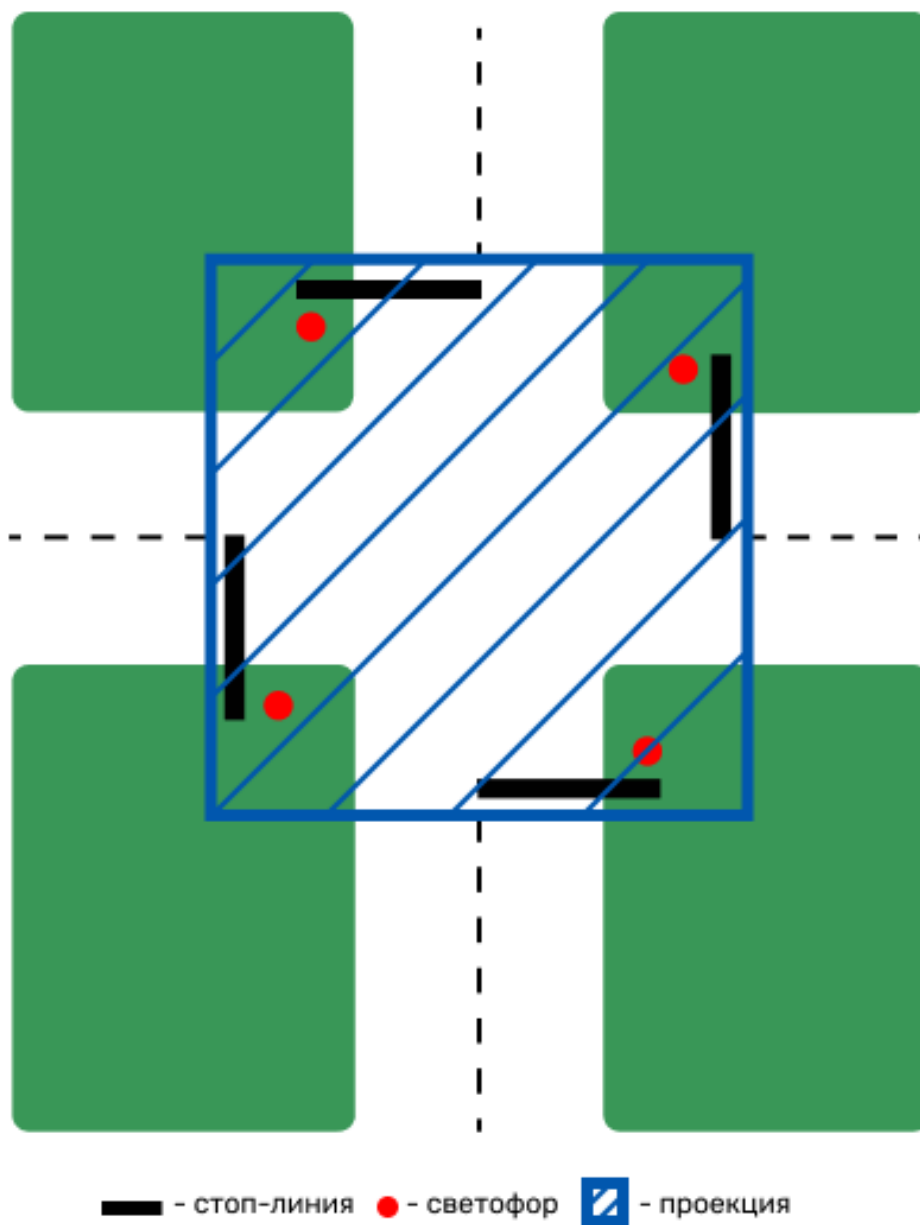


Максимальная высота НТО - 3 м.

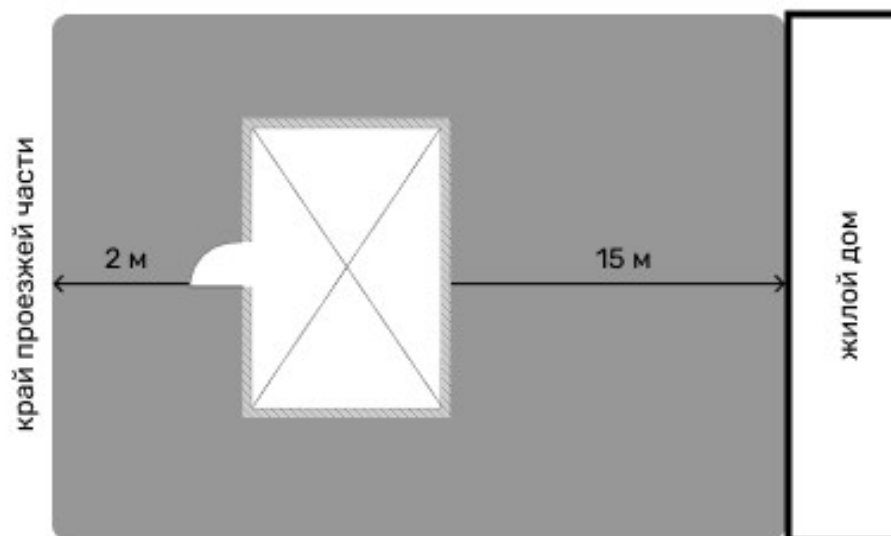
Габариты должны быть кратны размерной сетке.

*Максимальные размеры ограничивают как одиночно стоящие, так и сгруппированные НТО, и включают в себя все выступающие декоративные и конструктивные элементы НТО.

Размещение НТО

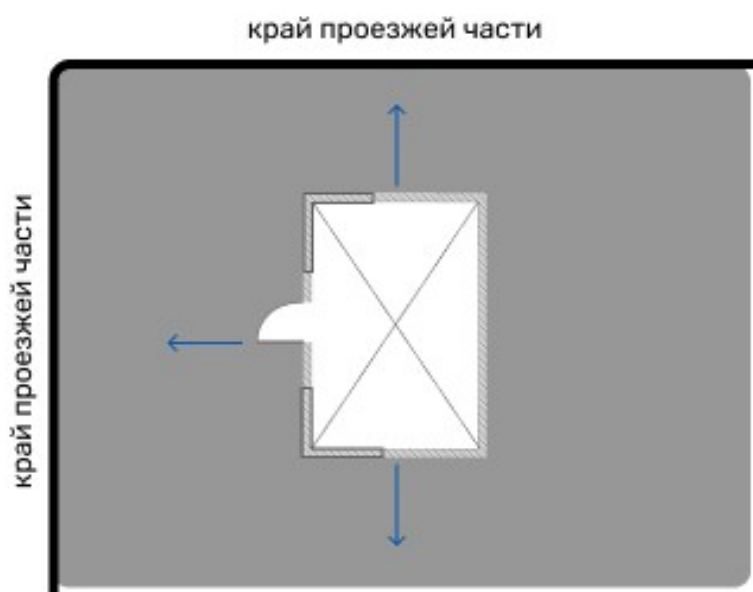


Не допускается размещение нестационарных торговых объектов в пределах проекций стоп-линий и линий светофоров.



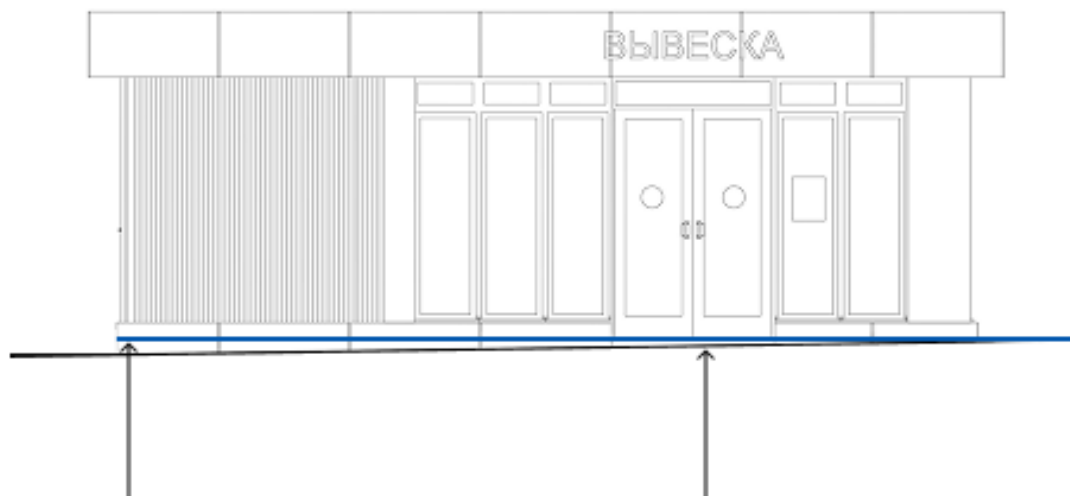
Минимум 2 м до края проезжей части. При наличии дверей на фасаде это расстояние увеличивается на ширину полотна двери.

Минимум 6 м до жилого дома.



Не допускается ориентировать НТО глухими фасадами к перекресту.

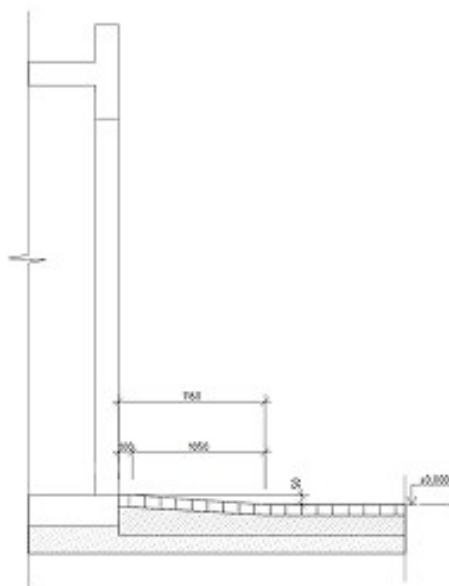
Отделка цоколя при перепаде высот



При перепаде высот необходимо удлинить цокольную часть до тротуара, исключая зазоры.

Входную дверь рекомендуется размещать выше по рельефу для уменьшения перепада высот между тротуаром и чистым полом НТО.

Схема повышения тротуара до уровня поля НТО по периметру наружной отделки



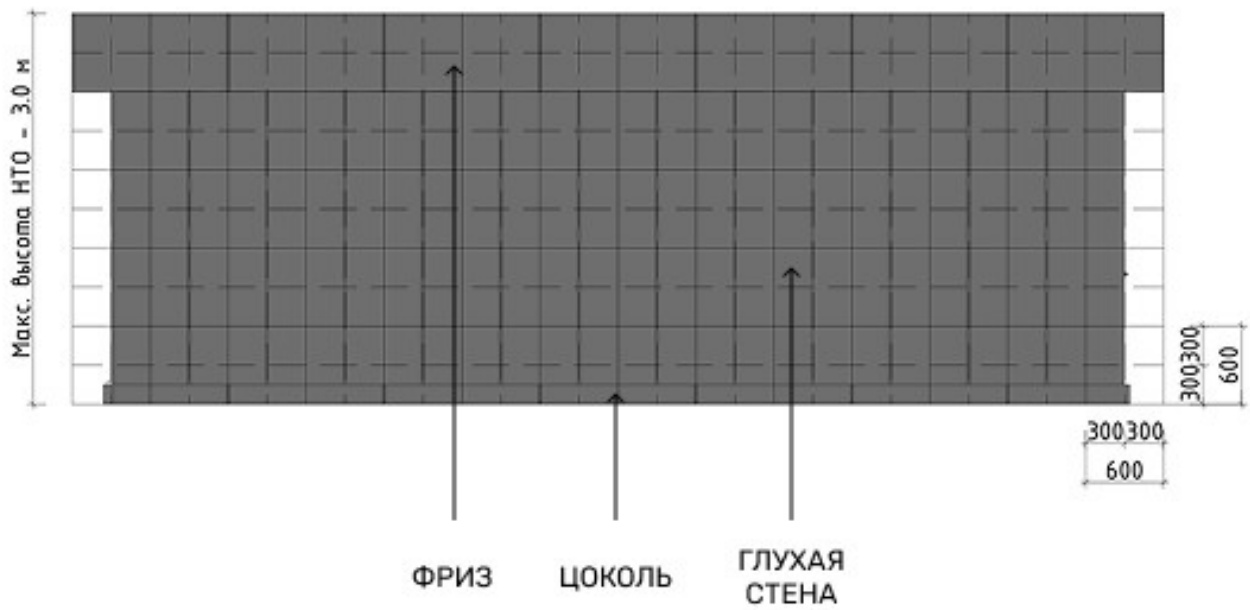
Отметка чистого пола НТО должна быть на уровне тротуара или быть выше тротуара максимум на 150 мм с устройством площадки и пандуса перед входной дверью и устройством площадки перед технической дверью.

Проект НТО №1

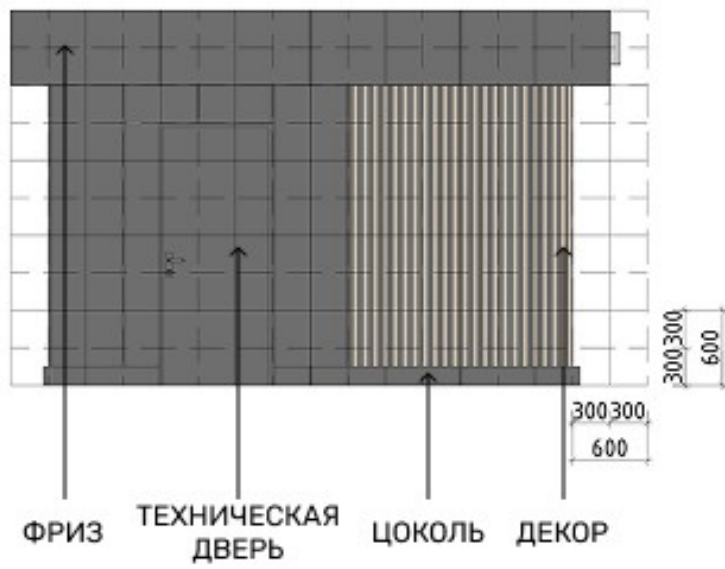
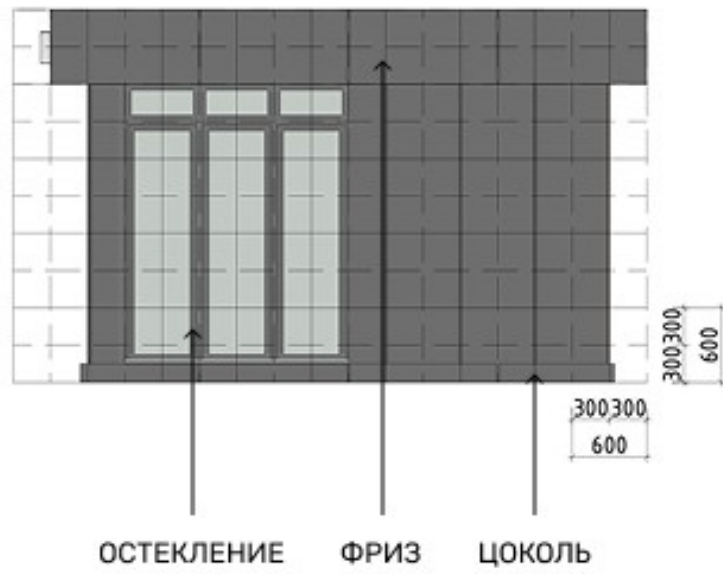
Главный фасад



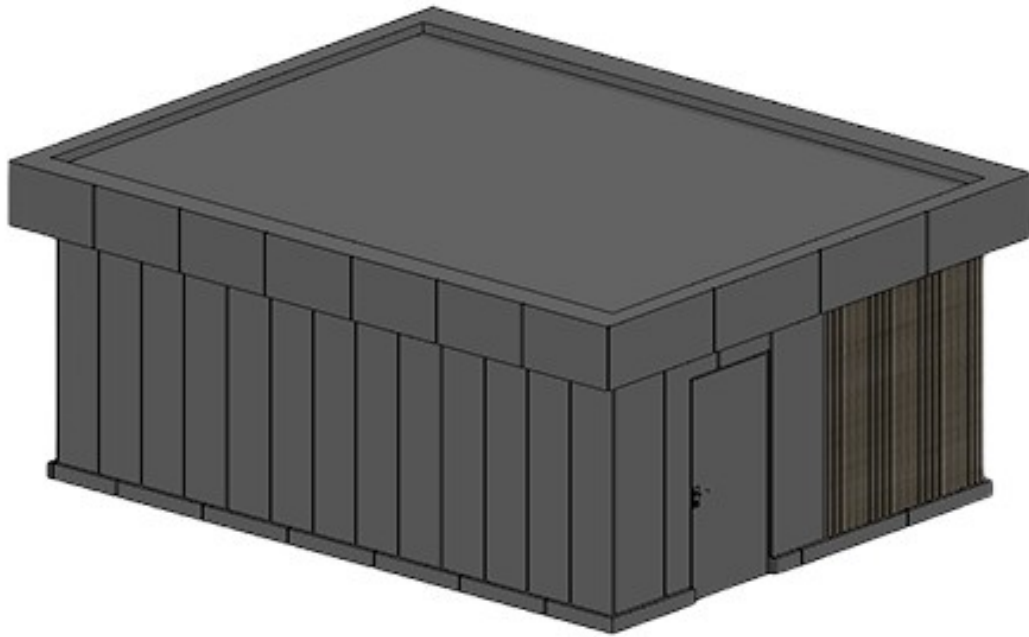
Задний фасад



Боковые фасады



Проекция

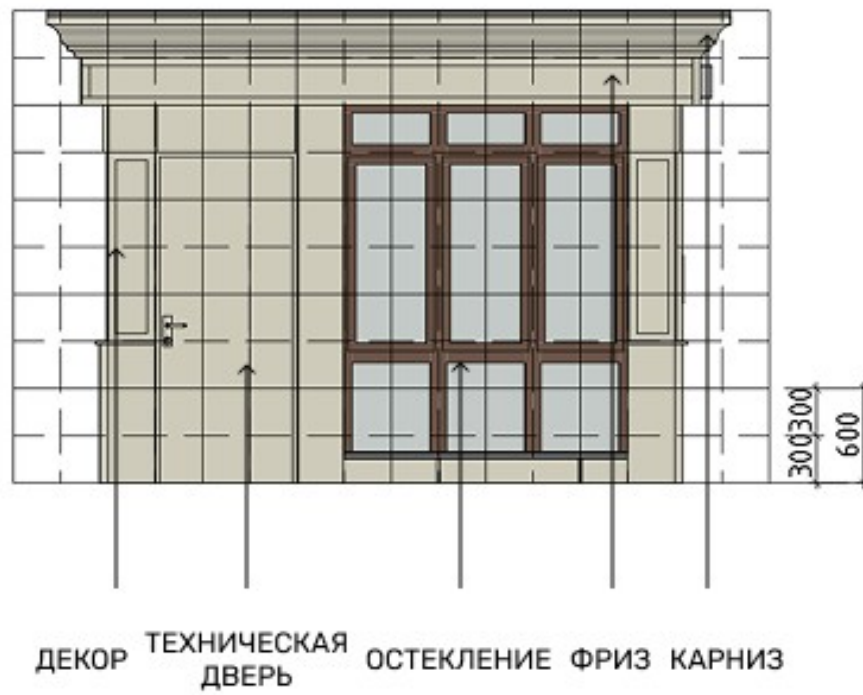


Элементы декора

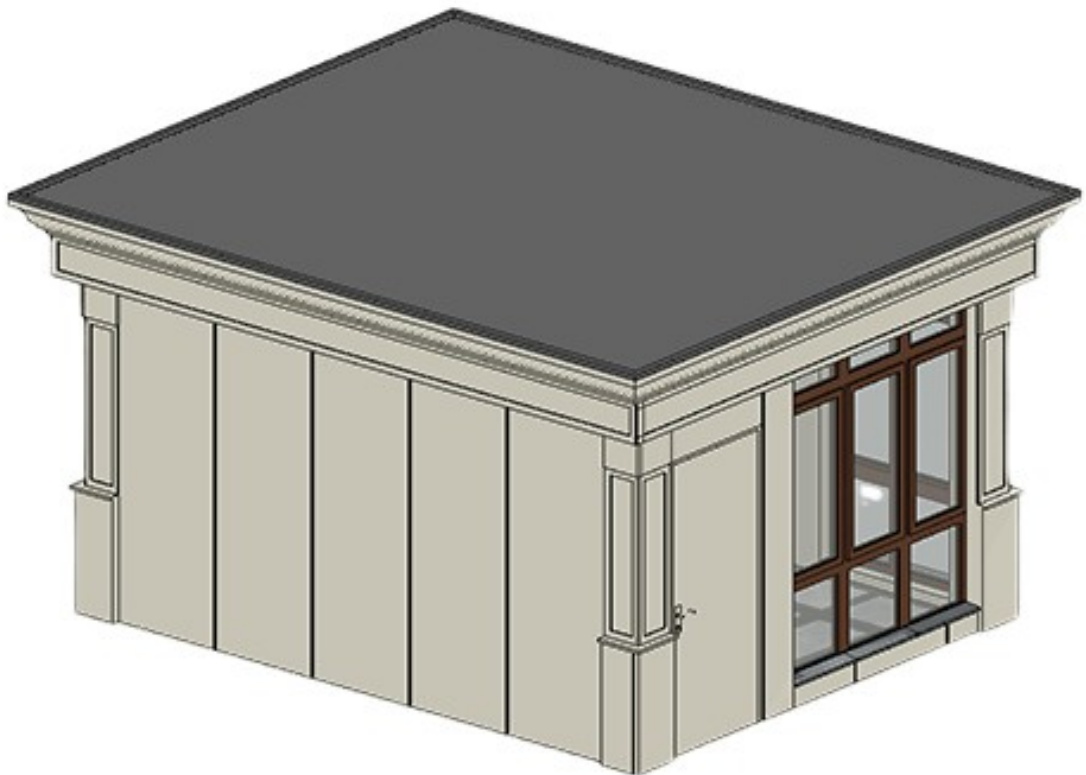
Допустимые материалы: деревянные ламели, перфорированный металл, клинкерная плитка, фиброцементная панель



Боковые фасады

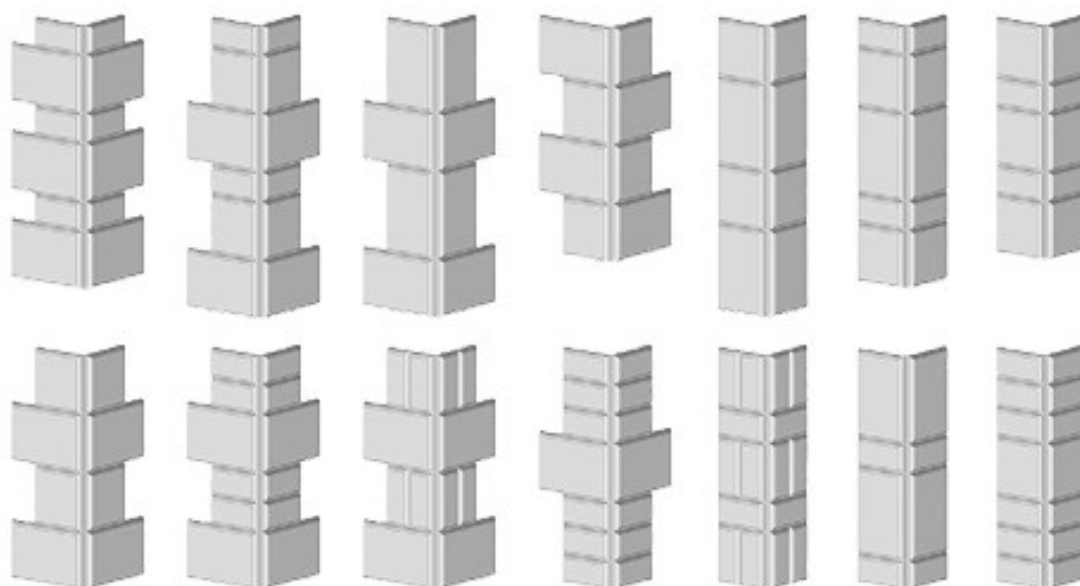
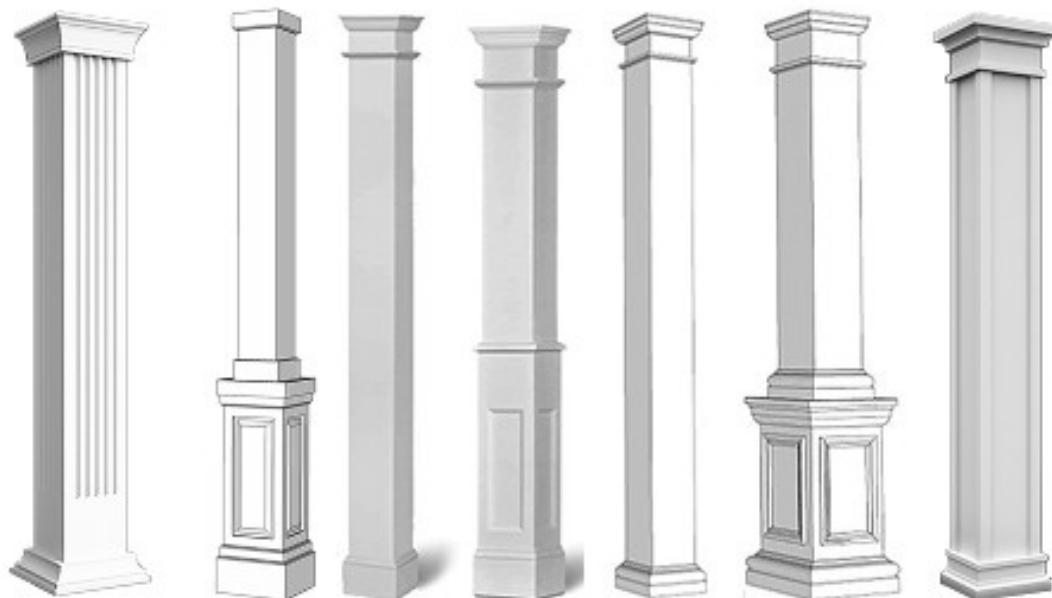


Проекция



Элементы декора

Выполняется в виде навесных элементов (колонны или русты) на четырех торцах НТО



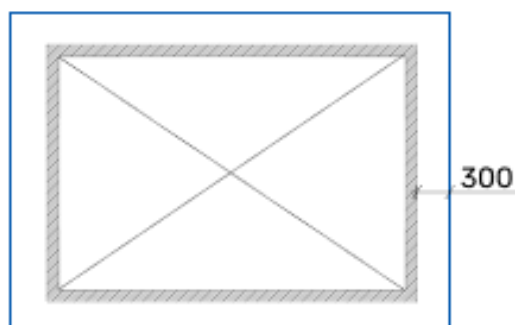
Фриз

Служит для размещения вывесок.

Подшив фриза должен быть выполнен композитными панелями.

Вынос фриза за пределы стен фасада НТО 300 мм по всему периметру НТО.

Не допускается оставлять задний фасад без фриза.



Рольставни

Смонтирована скрытым способом монтажа в специальную нишу в конструкции фриза.

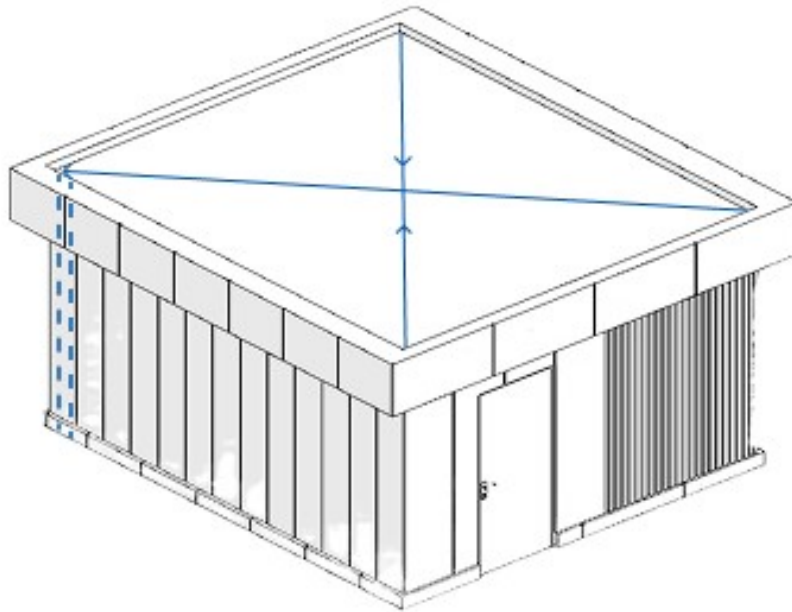
Все элементы рольставней должны быть окрашены в цвет фасада.

Направляющие для рольставней должны быть симметрично закреплены по центру рамы остекления.



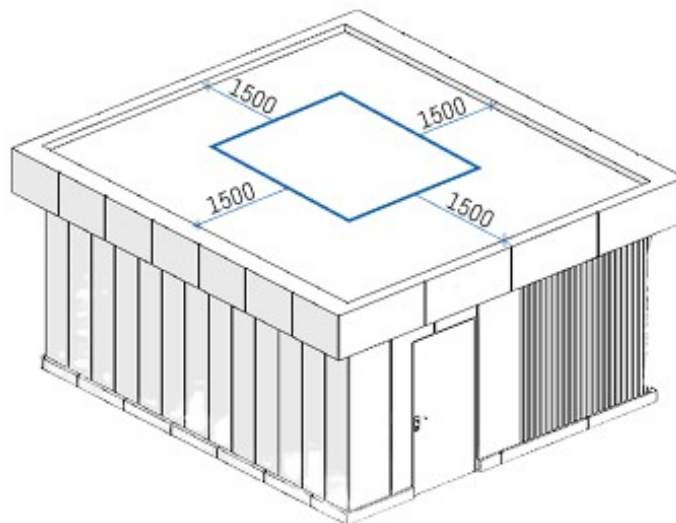
Кровля

Допускается использование мембранной кровли с внутренним водостоком за обшивкой стены или скатной металлической кровли с наружным водостоком. Вынос кровли относительно габаритов фриза запрещен. Сбор воды с кровли осуществляется со стороны заднего фасада.



Дополнительное оборудование

Размещение дополнительного оборудования допускается только на крыше НТО с отступом от края НТО не менее 1500 мм. Запрещается подключать НТО к электрическим сетям наружным способом. Допускается только подземная прокладка кабеля электросети.



Урны (обязательно)

Должна быть выполнена в соответствии с внешним обликом НТО.
Материал отделки – металл, бетон, деревянные рейки.
Не допускаются открытые закладные крепления.



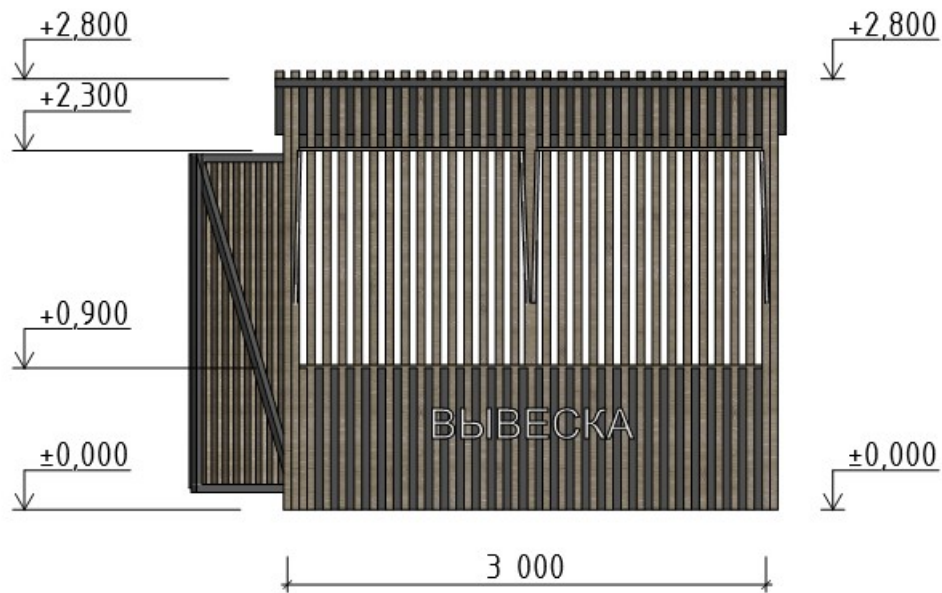
Скамейки (опционально)

Должны быть выполнены в соответствии с внешним обликом НТО.
Материал отделки – металл, бетон, деревянные рейки.

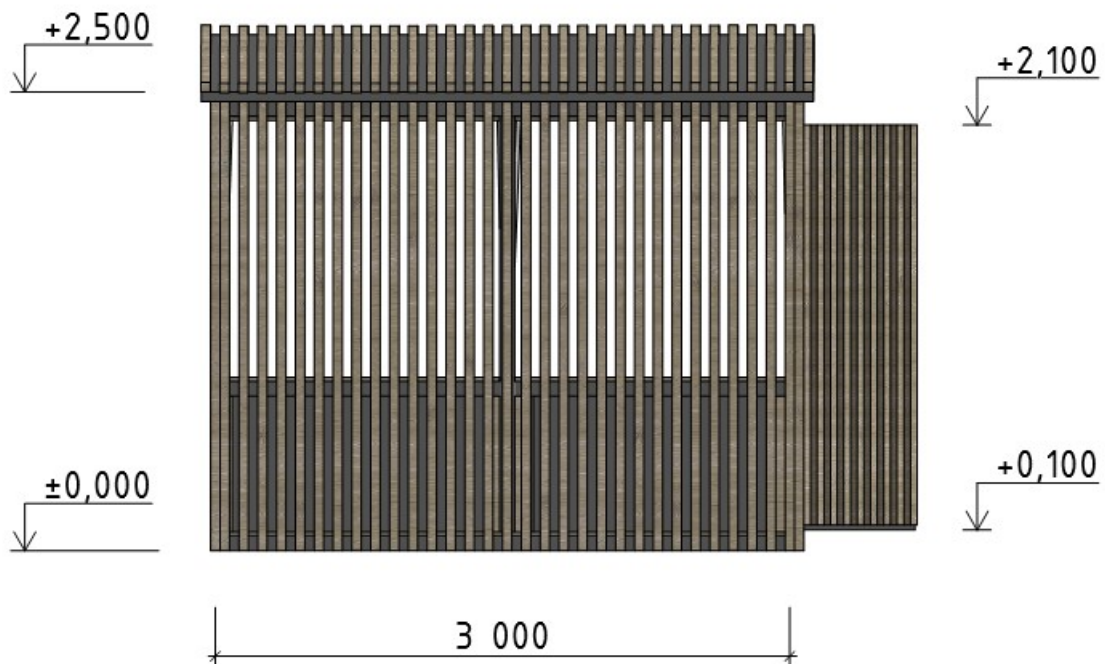


НТО сезонной торговли — бахчевые развалы

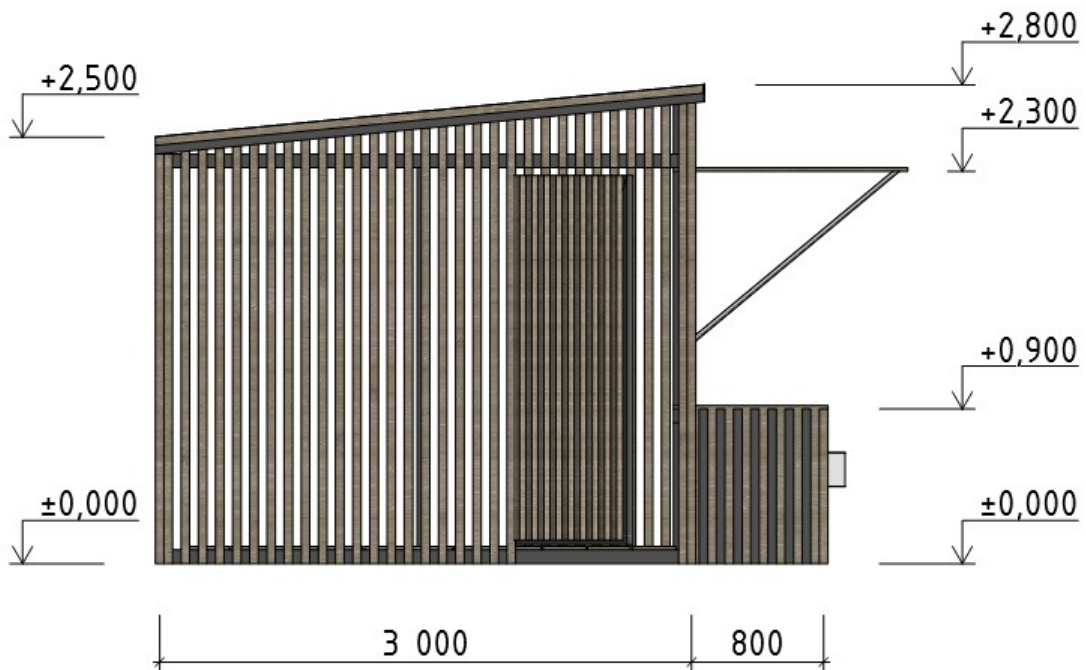
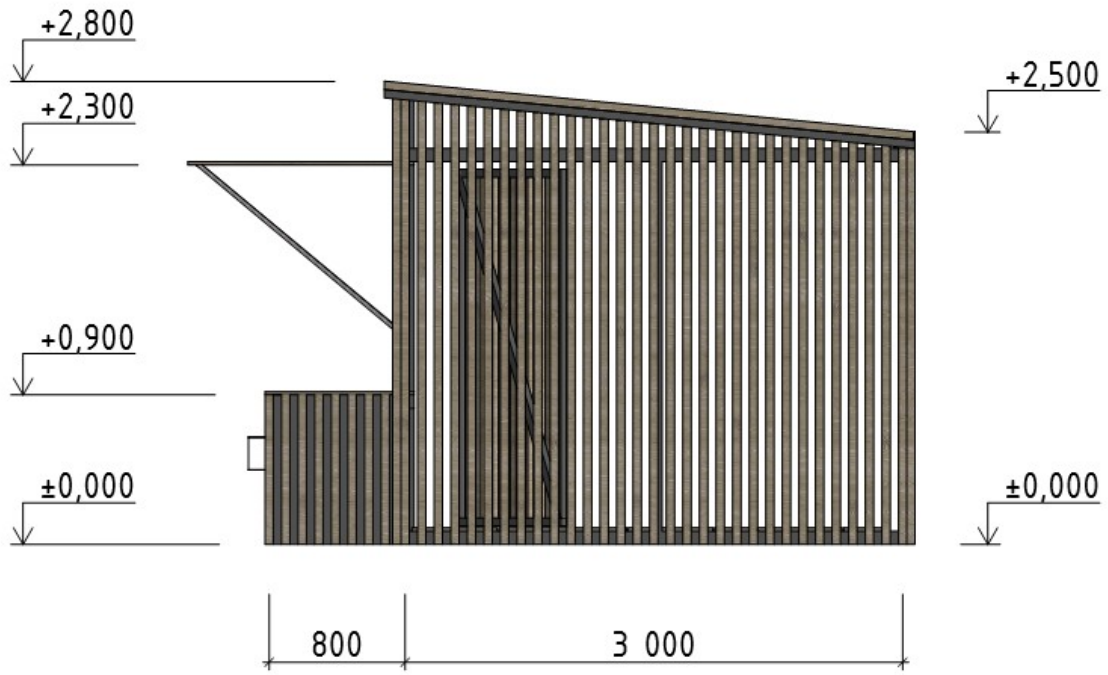
Главный фасад



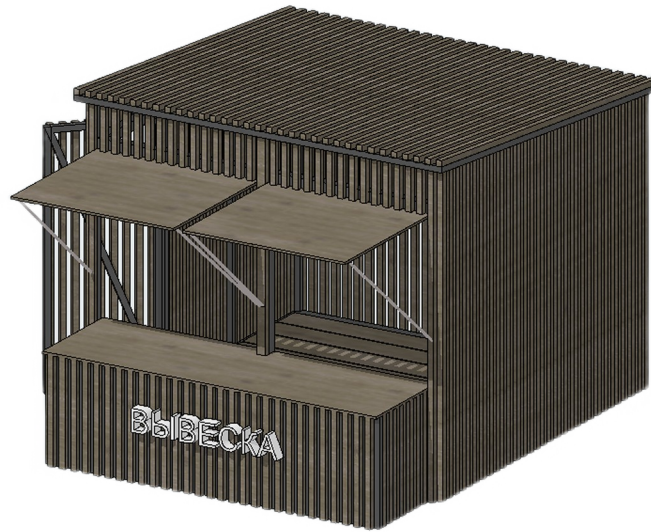
Задний фасад



Боковые фасады



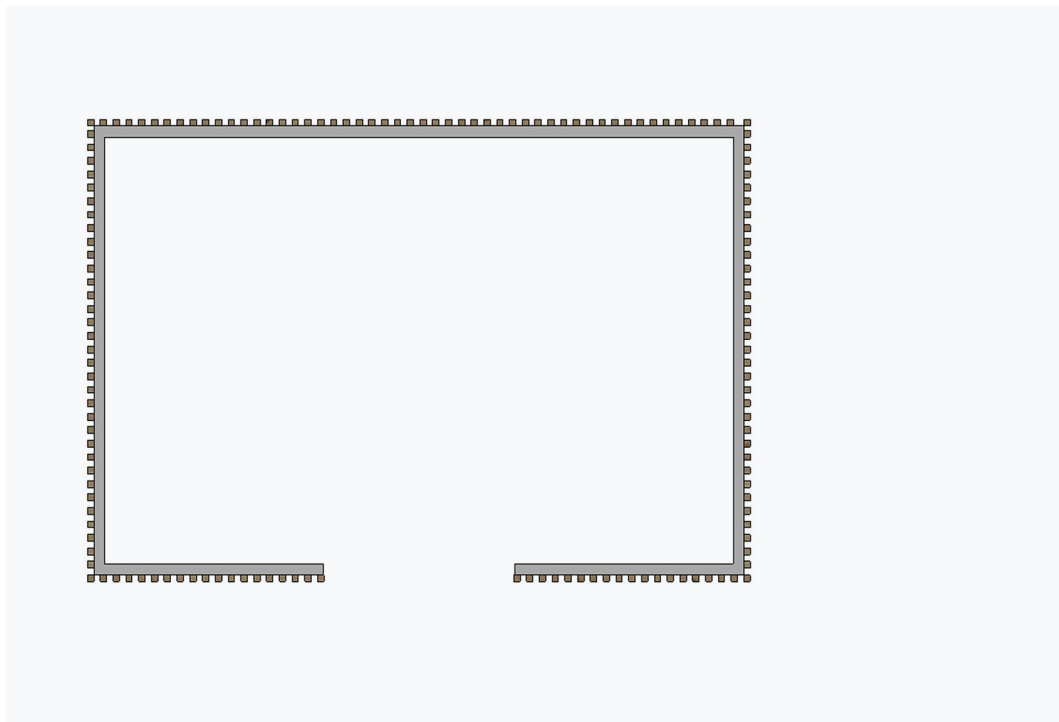
Проекция



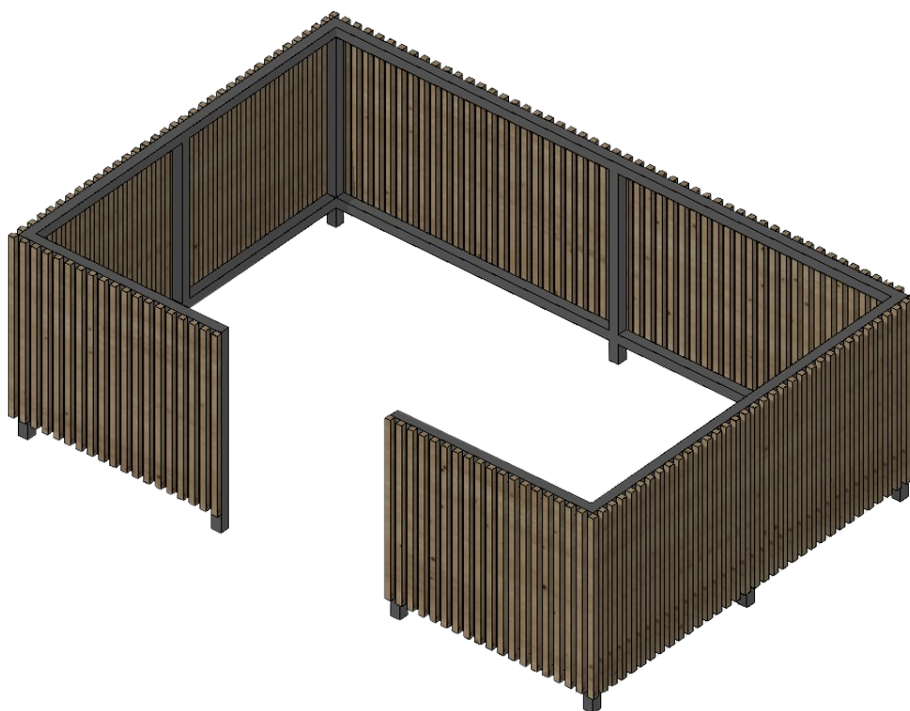
Приложение №5
к Требованиям к внешнему
архитектурному облику
города Магнитогорска

НГО сезонной торговли — елочный базар

Вид сверху



Проекция



**Приложение №6
к Требованиям к внешнему
архитектурному облику
города Магнитогорска**

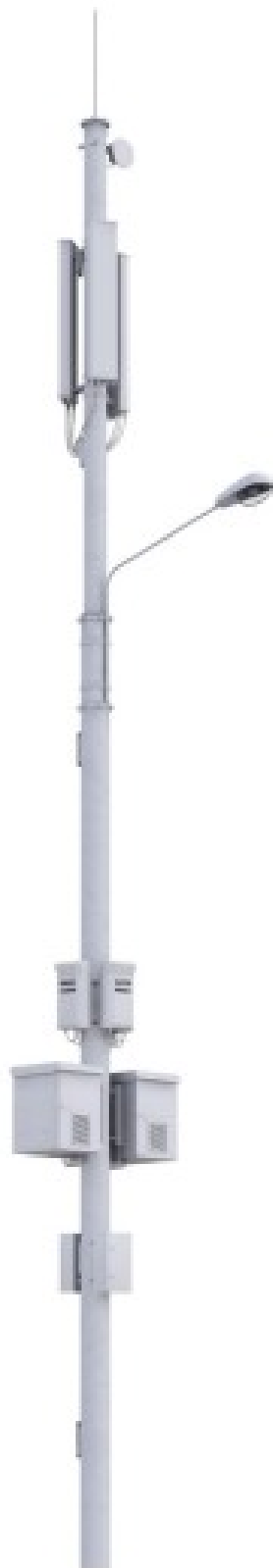
Многофункциональные опоры (МФО)



МФО 30 м с размещением оборудования 1 оператора



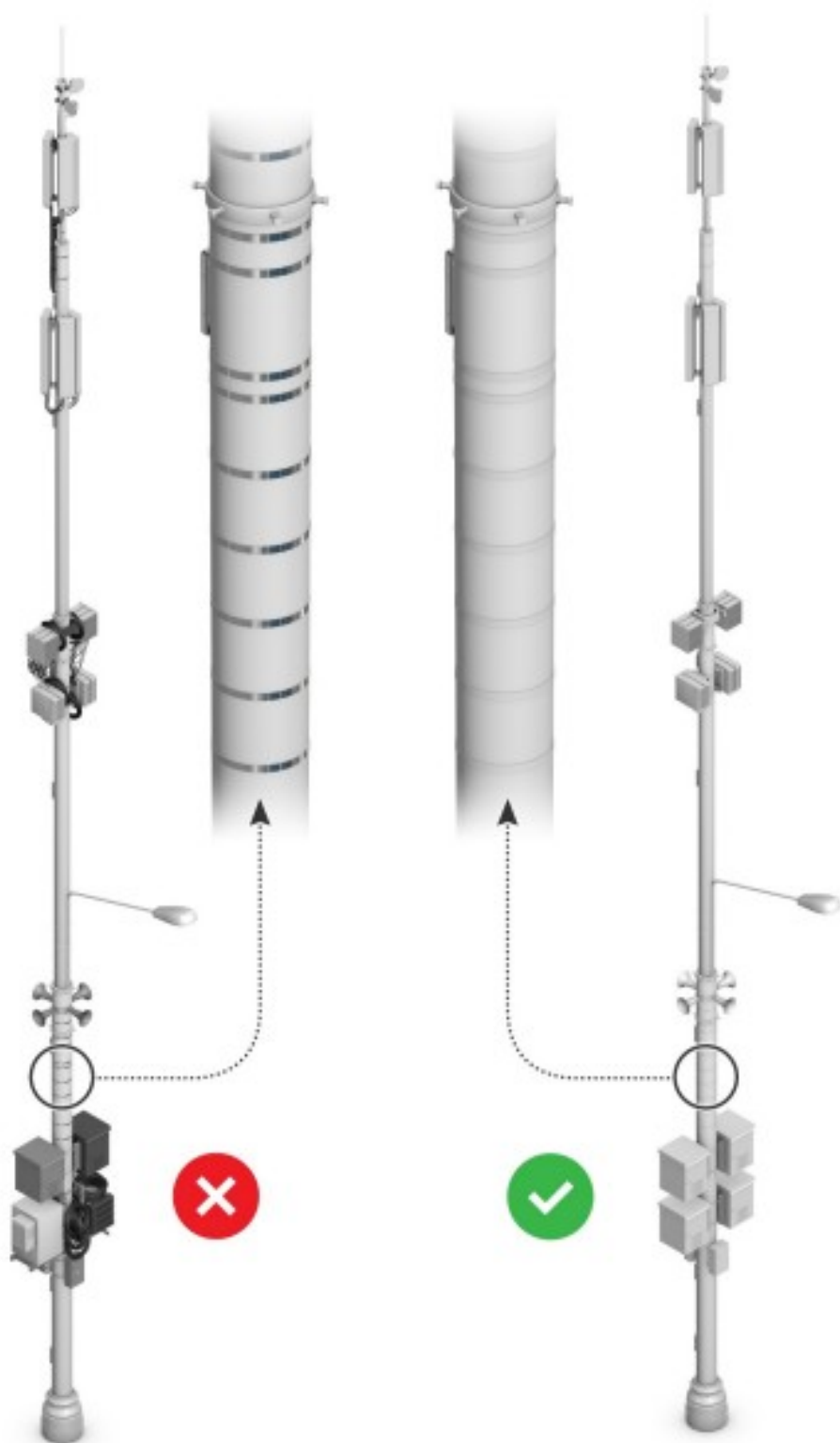
МФО 30 м с размещением оборудования 2 операторов



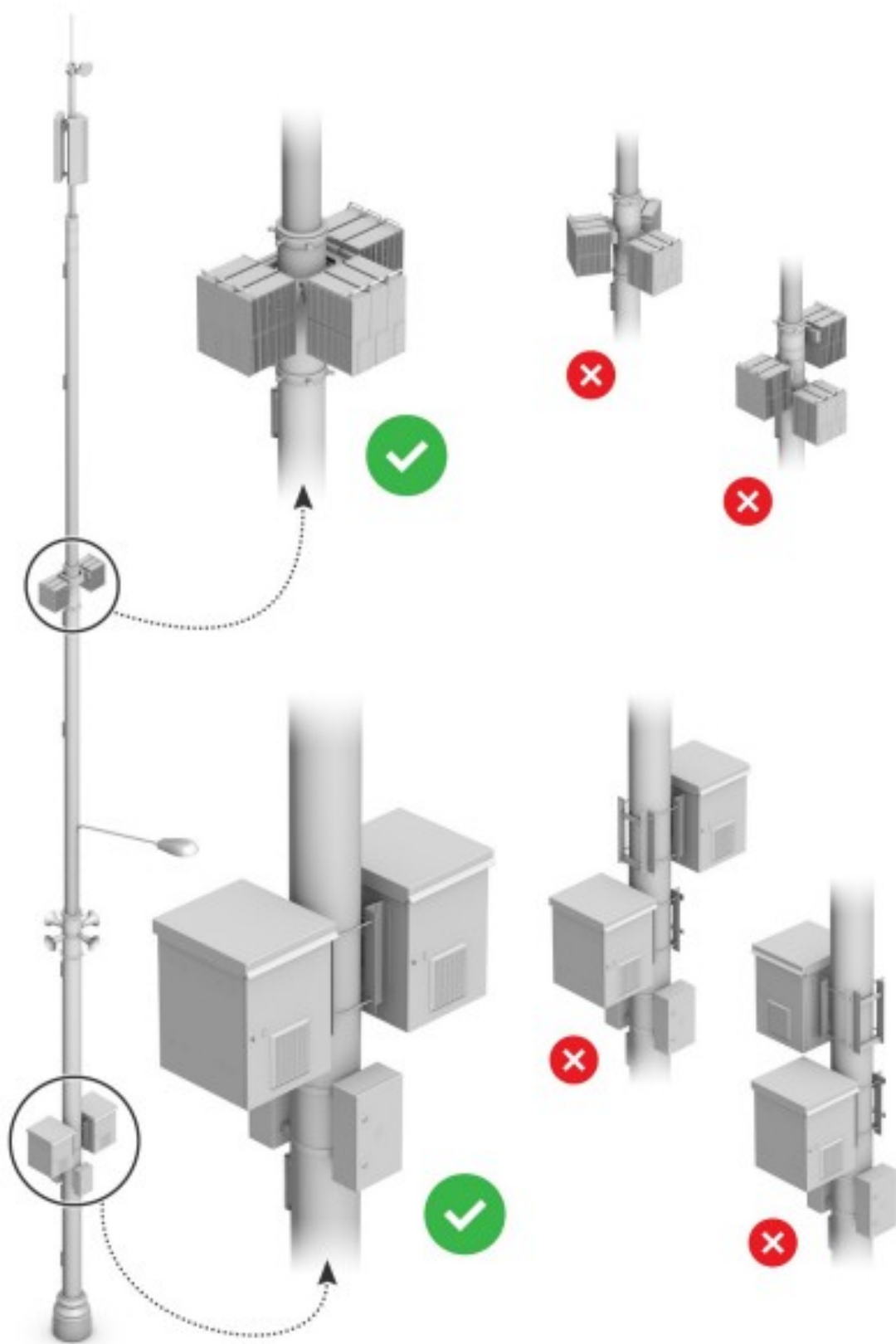
МФО 16 м с размещением оборудования 1 оператора



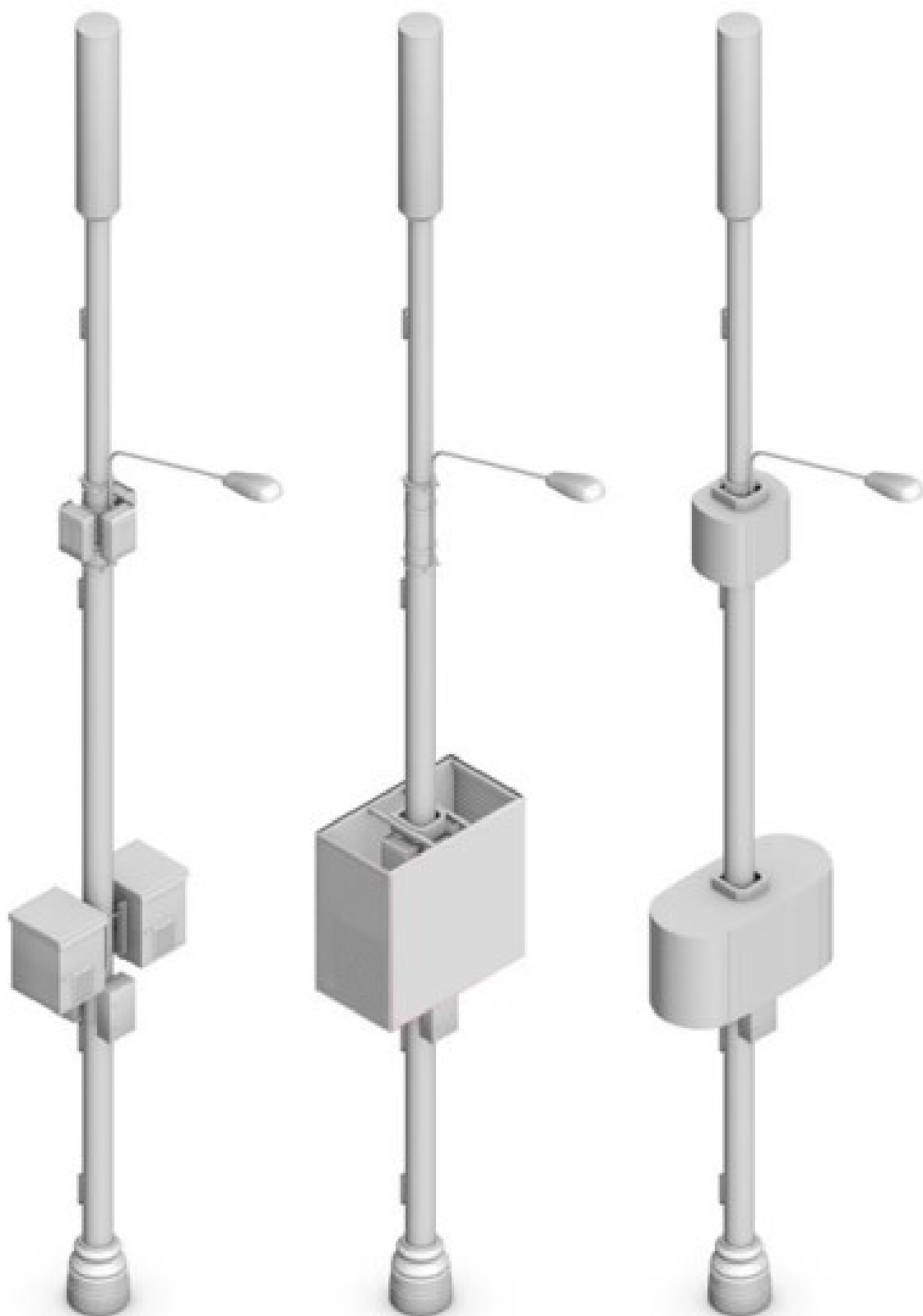
МФО 16 м историческая



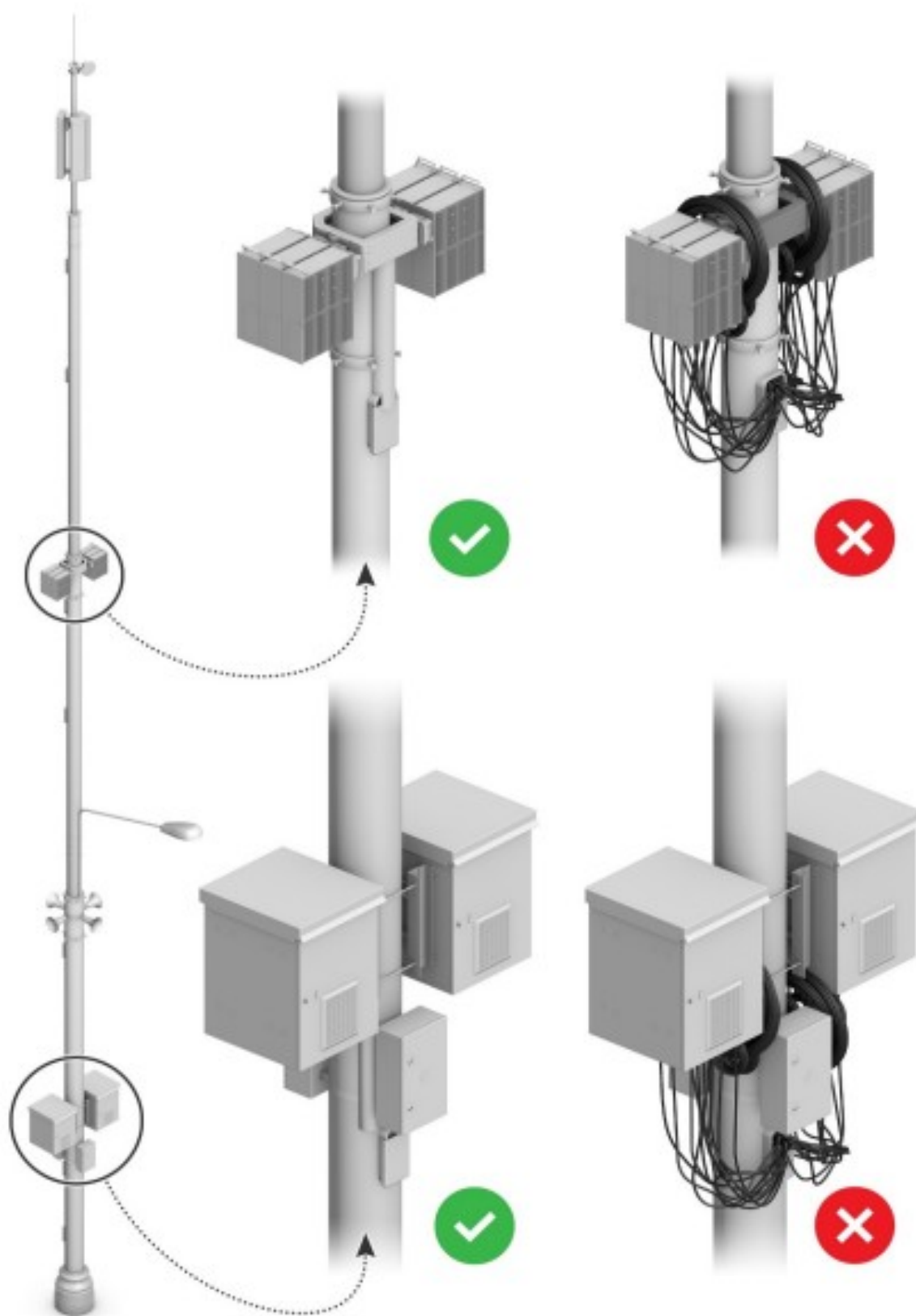
Окраска оборудования и крепежа в цвет МФО (п. 108 Требований)



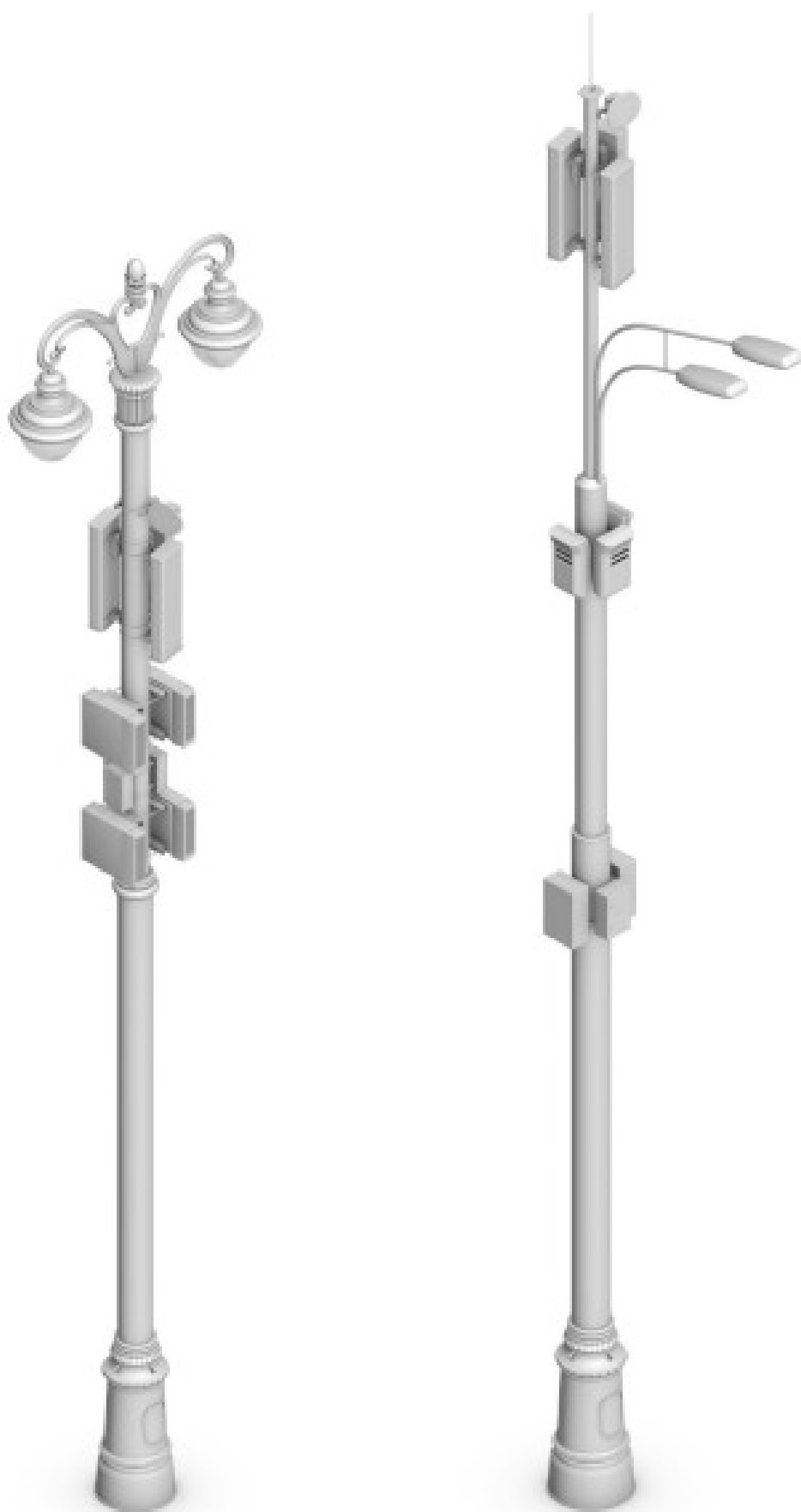
Симметричное размещение оборудования на МФО (п. 109 Требований)



Камуфлирование оборудования на МФО (п. 113 Требований)



Исключение петель запаса и муфт (п. 114 Требований)

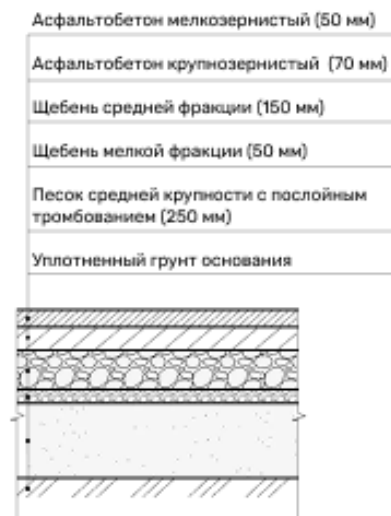


Размещение компактного оборудования на МФО в видовых местах и на территориях, представляющих историческую ценность (п. 115 Требований)

Площадки автостоянок

Покрытие

Основание под асфальтобетон



Проницаемое мощение плиткой из бетона | натуральным камнем (>100 мм)



Проницаемое мощение мелкоштучной плиткой из бетона | натуральным камнем (>100 мм)



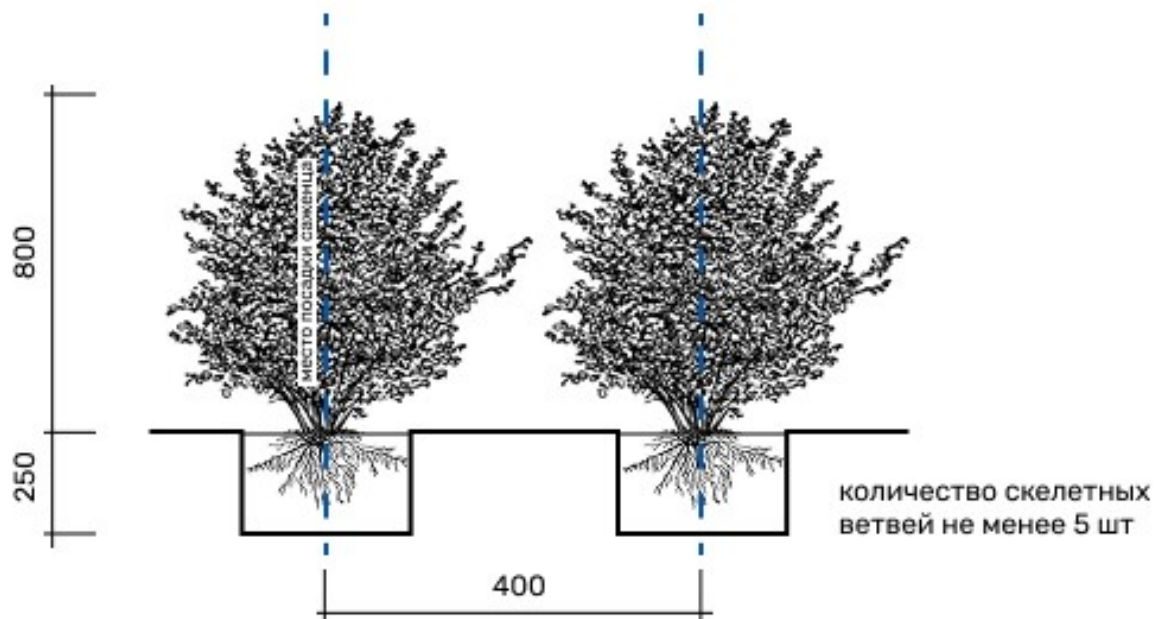
Мощение мелкоштучной плиткой из бетона | натуральным камнем (>100 мм)



Ограждение

1. Живая изгородь

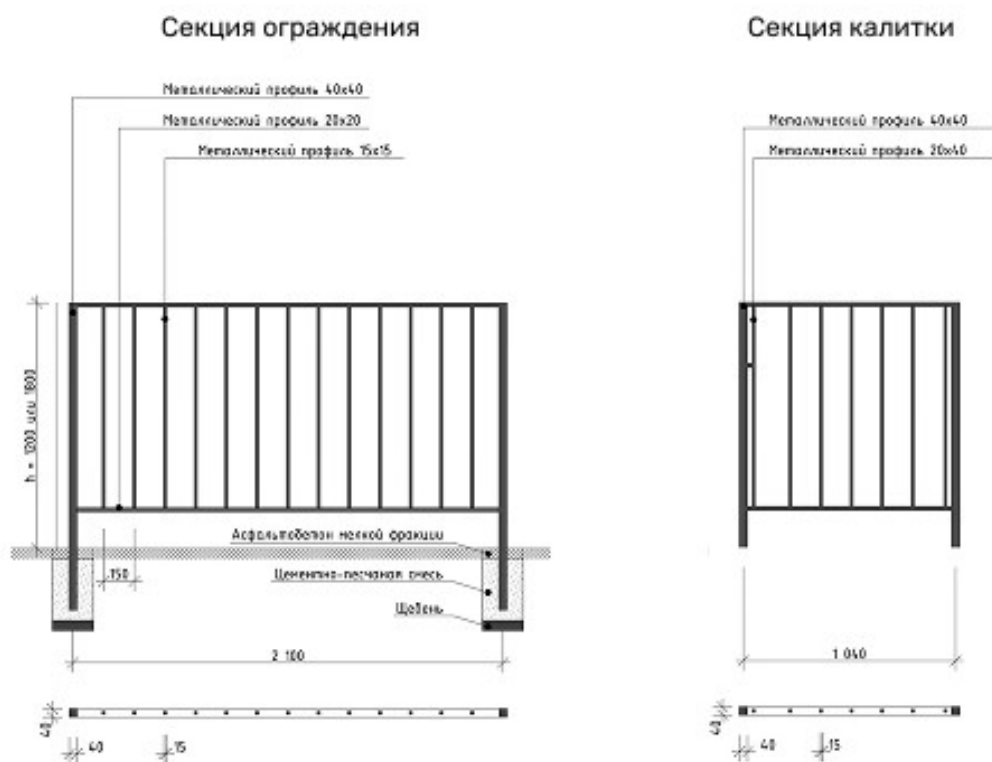
Состоит из саженцев кустарника с плотной растительной надземной частью. Ассортимент растений: кизильник, барбарис, ирга, боярышник, шиповник, пузыреплодник, лапчатка кустарниковая, снежноягодник приречный, дёрен, можжевельник.



2. Типовое ограждение

Высота ограждения 1200 мм либо 1800 мм.

Цвет ограждения: порошковая окраска RAL 7011, 7016, 7021, 7024, 7031, 9011.



3. Вертикальный ограничитель

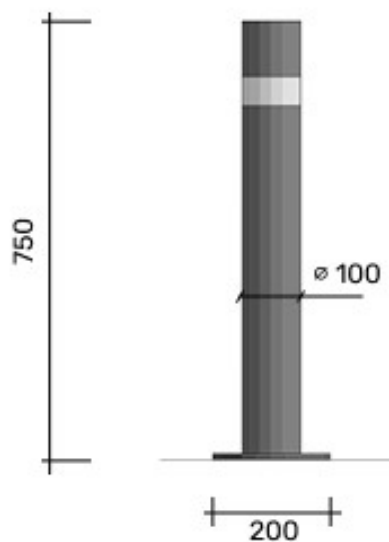
Материал ограничителей – оцинкованная сталь с порошковой окраской RAL 7011, 7016, 7021, 7024, 7031, 9011.

Диаметр трубы 100 мм, толщина 3 мм, высота 750 мм.

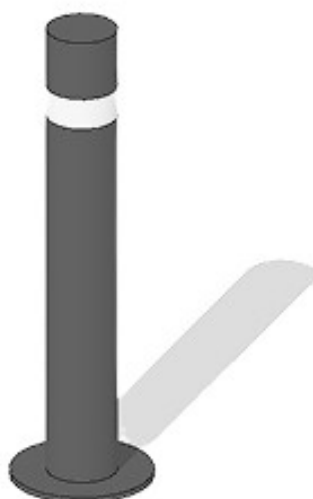
Цвет светоотражающей полосы: RAL 9003.

Шаг ограничителей 1600–1800 мм.

Схема



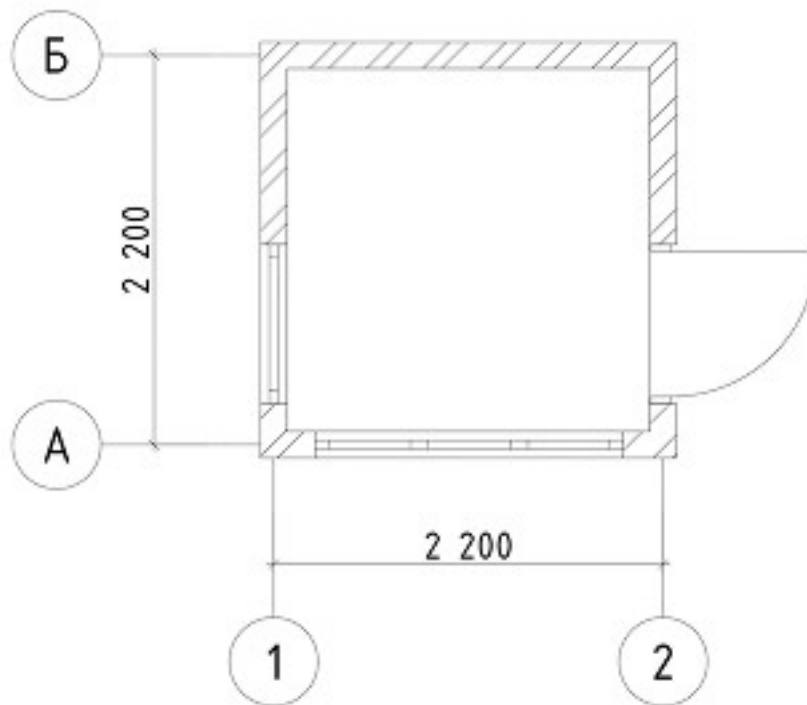
Проекция



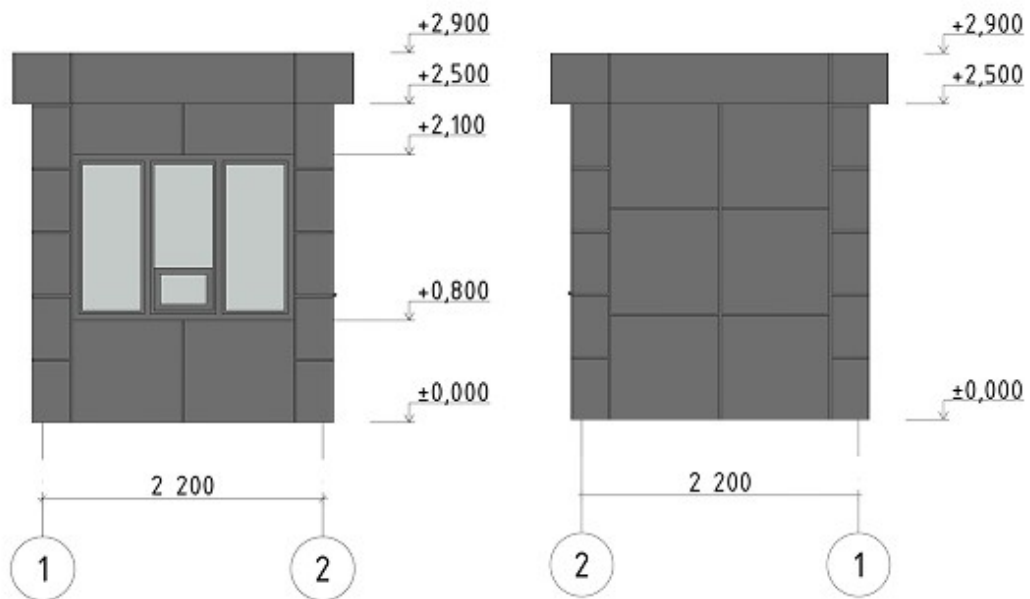
Охранная будка

1.1. Типовая наземная охранная будка

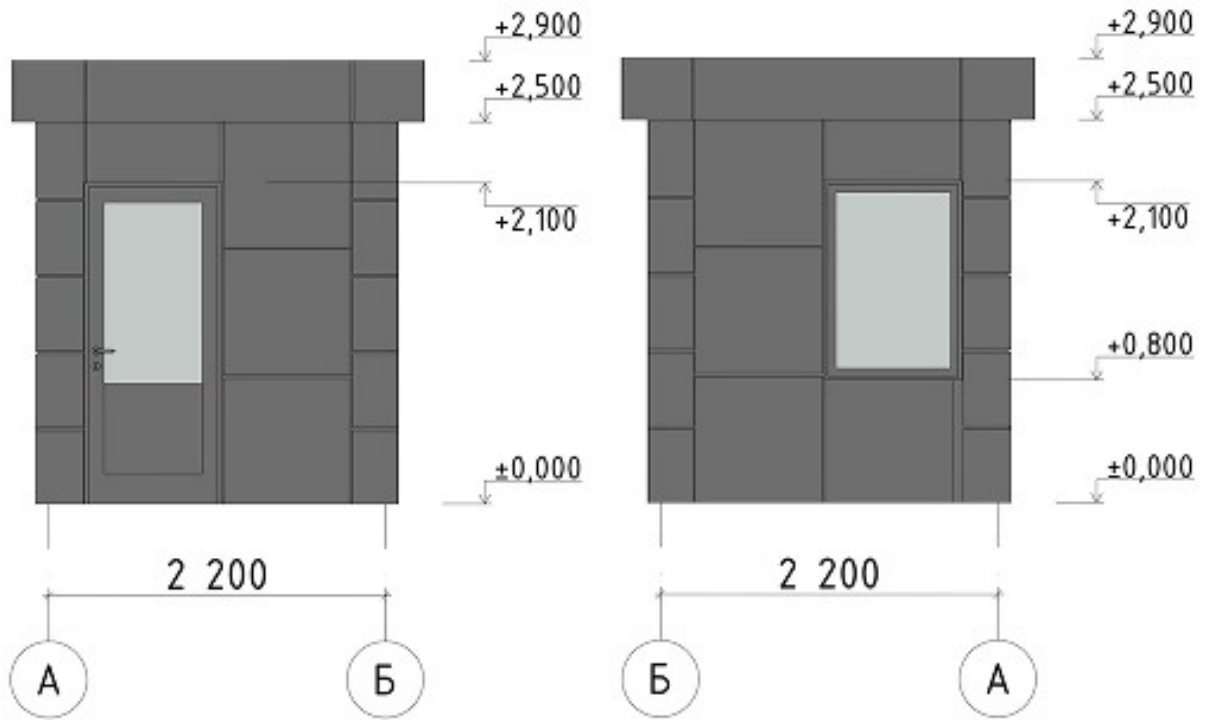
План



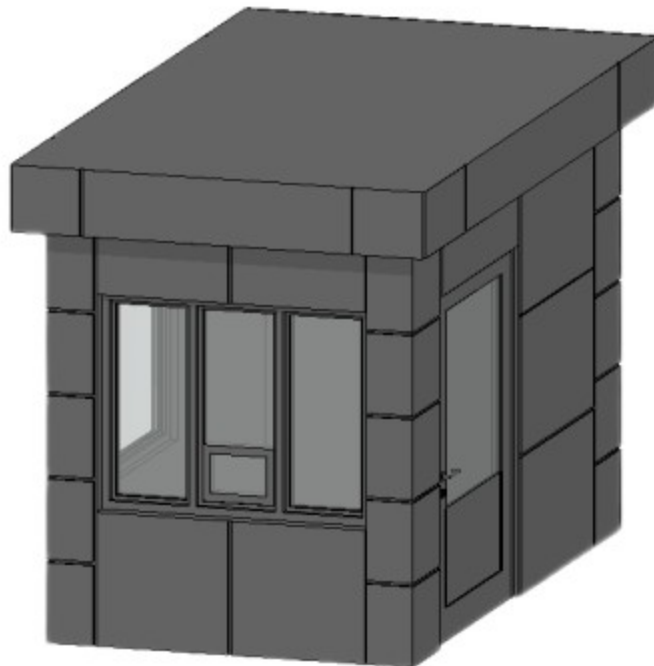
Главный и задний фасады



Боковые фасады

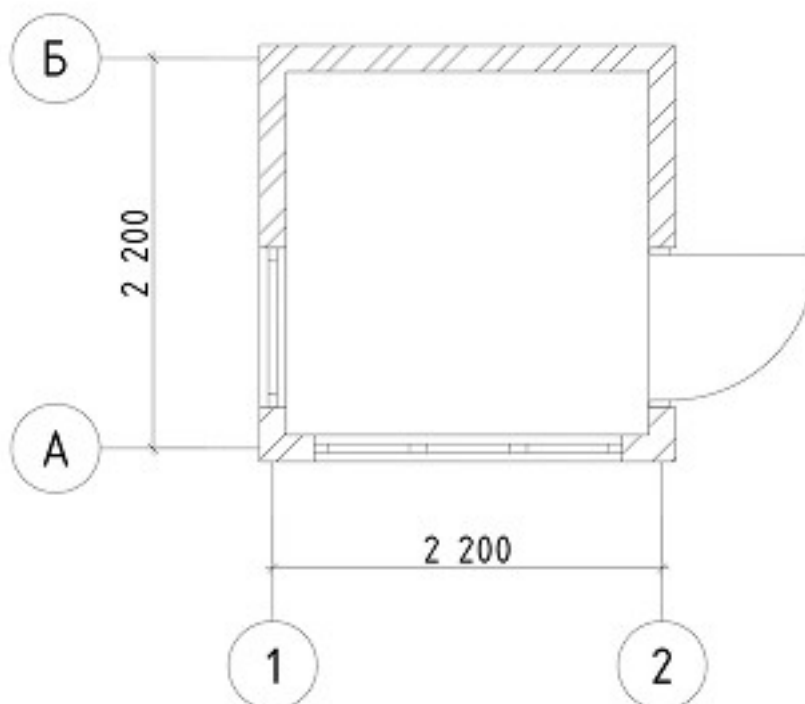


Проекция

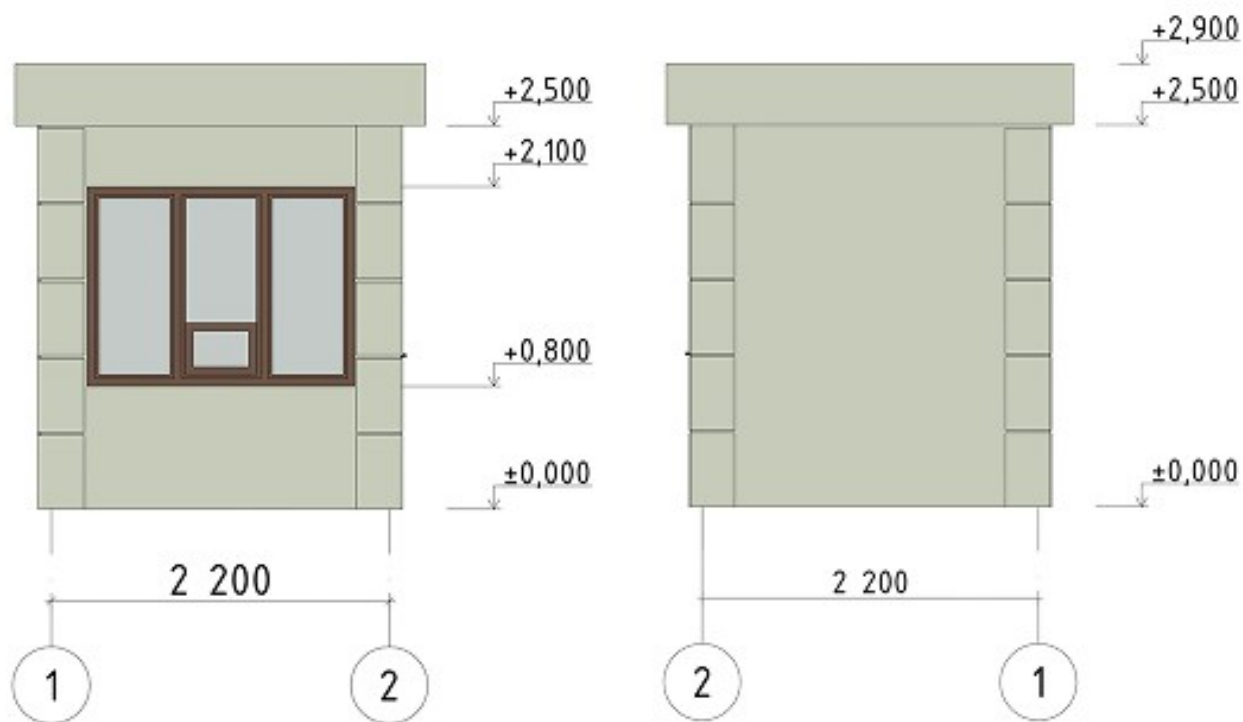


1.2. Типовая наземная охранная будка для размещения в исторической части города

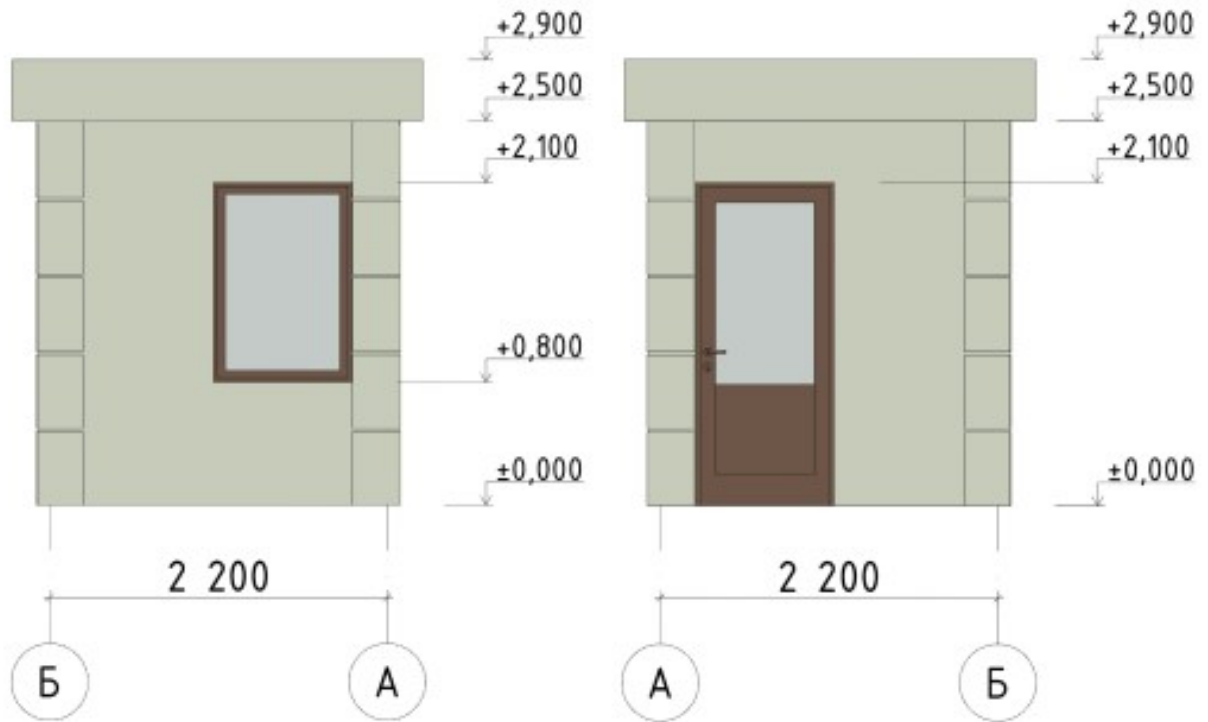
План



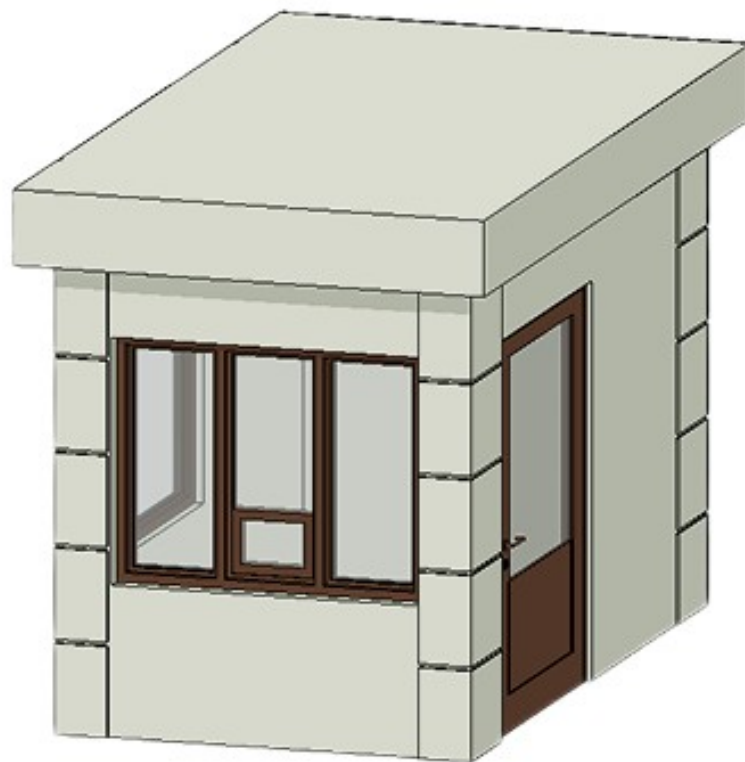
Главный и задний фасады



Боковые фасады

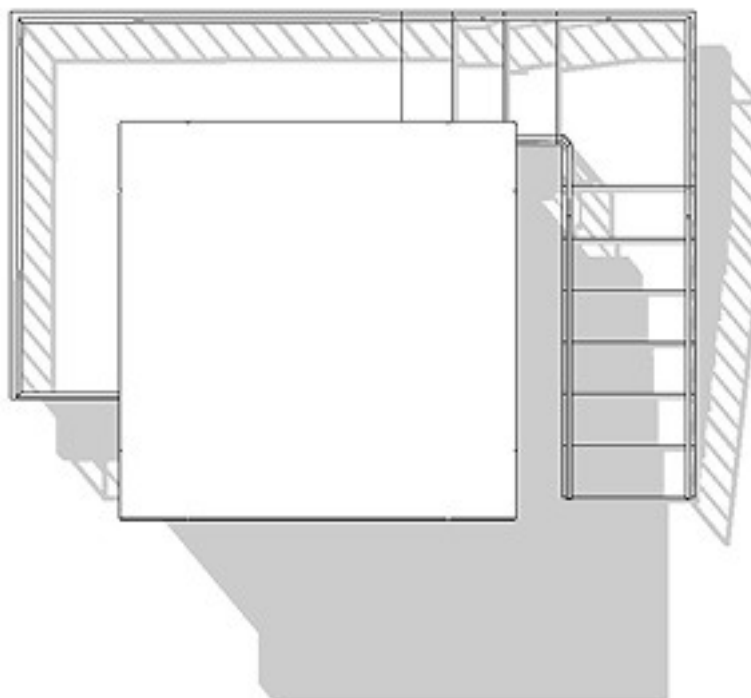


Проекция



2. Типовой пункт охраны, поднятый над уровнем земли

План



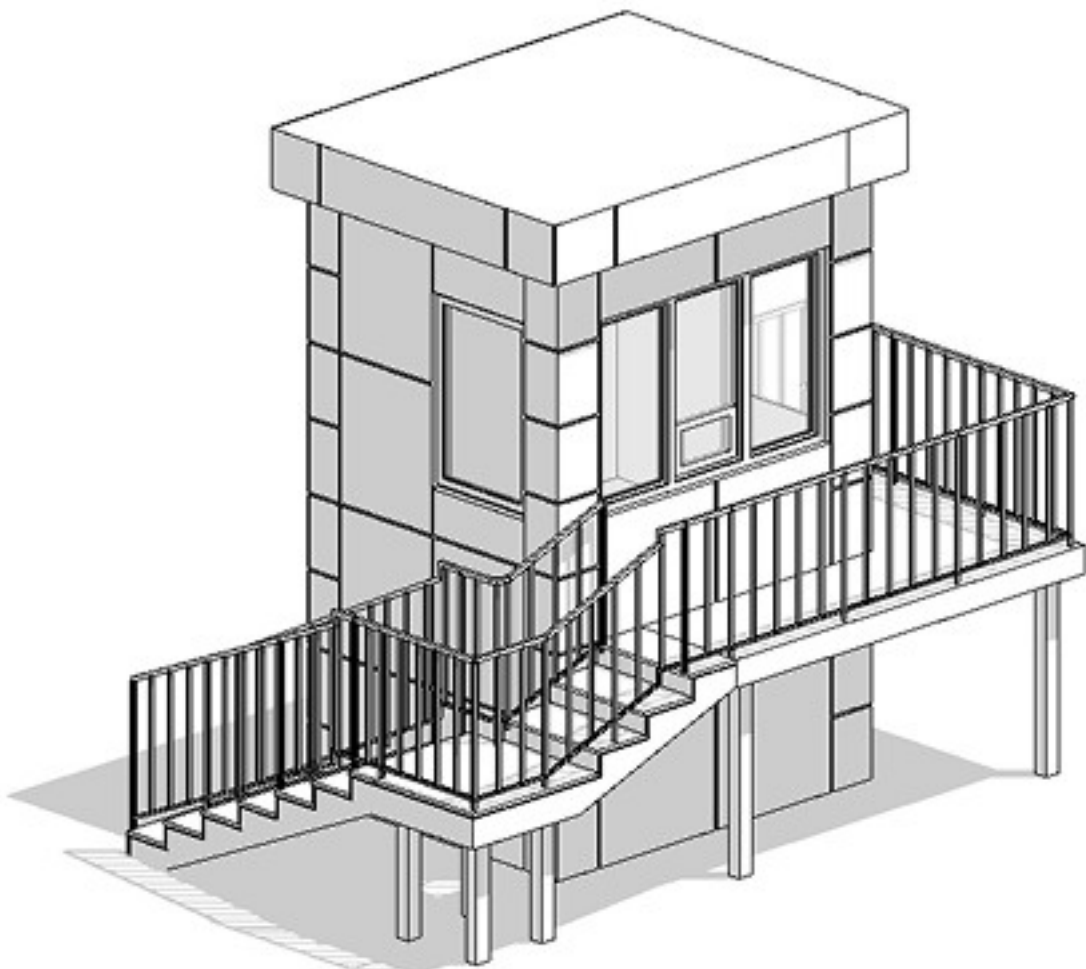
Главный и задний фасады



Боковые фасады



Проекция



Элементы благоустройства

Урны (обязательно)



Биотуалеты



Навес

Фронтальный вид



Вид сбоку



Проекция

